



**แผนยุทธศาสตร์ปี ๒๕๕๖ – ๒๕๕๙**

**คณะรัฐศาสตร์และนิติศาสตร์**

## บทที่ 1

### ความเป็นมาและภารกิจของคณะรัฐศาสตร์และนิติศาสตร์

#### ความเป็นมา

คณะรัฐศาสตร์และนิติศาสตร์ ก่อตั้งขึ้นตั้งแต่ปี พ.ศ. 2517 โดยจัดตั้งภาควิชารัฐศาสตร์ภายใต้คณะสังคมศาสตร์ มหาวิทยาลัยศรีนครินทรวิโรฒวิทยาเขตบางแสน ซึ่งเป็นปีเดียวกับที่วิทยาลัยวิชาการศึกษาได้รับการยกฐานะให้เป็นมหาวิทยาลัยศรีนครินทรวิโรฒและต่อมาในปี พ.ศ. 2533 ภาควิชารัฐศาสตร์ได้ถูกจัดรวมให้อยู่ภายใต้สังกัดคณะมนุษยศาสตร์และสังคมศาสตร์เมื่อมีการยกฐานะมหาวิทยาลัยศรีนครินทรวิโรฒวิทยาเขตบางแสนขึ้นเป็นมหาวิทยาลัยบูรพา

ตลอดระยะเวลากว่า 30 ปีที่ผ่านมาภาควิชารัฐศาสตร์ได้จัดการเรียนการสอนรายวิชาศึกษาทั่วไปและวิชาโทให้กับนิสิตต่อมาในปี พ.ศ. 2545 ภาควิชารัฐศาสตร์ได้พัฒนาหลักสูตรในระดับปริญญาตรีและปริญญาโทสาขา รัฐศาสตร์ และรัฐประศาสนศาสตร์และเริ่มทำการสอนนิสิตปริญญาตรีและปริญญาโทมาจนถึงปัจจุบัน และเมื่อวันที่ 25 ธันวาคม 2550 สภามหาวิทยาลัยมีมติให้จัดตั้งเป็นคณะรัฐศาสตร์และนิติศาสตร์

#### การก่อกำเนิดคณะ

การกำหนดให้คณะรัฐศาสตร์และนิติศาสตร์เป็นหน่วยงานในระดับคณะเกิดขึ้นจากการที่มหาวิทยาลัยบูรพาได้เปลี่ยนสถานภาพจากส่วนราชการเป็นองค์การมหาชนในกำกับของรัฐบาลตามพระราชบัญญัติมหาวิทยาลัยบูรพาพ.ศ. 2550 ทั้งนี้ มหาวิทยาลัยบูรพาได้ออกประกาศมหาวิทยาลัยบูรพา เรื่องการจัดตั้งส่วนงาน และภาระหน้าที่ของส่วนงาน (ฉบับที่ 2) พ.ศ. 2551 ลงวันที่ 4 กรกฎาคม 2551 ได้กำหนดจำนวนส่วนงานและภาระหน้าที่ของส่วนงานภายในมหาวิทยาลัยบูรพาไว้ 24 ส่วนงานโดยส่วนงานในหัวข้อ 4.8 ได้แก่ คณะรัฐศาสตร์และนิติศาสตร์ โดยกำหนดให้ส่วนงานนี้มีภาระหน้าที่ “จัดการศึกษาระดับปริญญาตรี วิจัยและบริการวิชาการด้านรัฐศาสตร์รัฐประศาสนศาสตร์และนิติศาสตร์และการจัดการศึกษาระดับบัณฑิตศึกษาด้านรัฐศาสตร์และนิติศาสตร์มีคณบดีเป็นผู้บังคับบัญชาสูงสุด” ประกาศมหาวิทยาลัยฉบับนี้ ได้ประกาศใช้แทนประกาศมหาวิทยาลัยบูรพา เรื่อง การจัดตั้งส่วนงานและภาระหน้าที่ของส่วนงาน พ.ศ. 2551 ลงวันที่ 10 เมษายน 2551 ซึ่งได้กำหนดให้คณะรัฐศาสตร์และนิติศาสตร์เป็นหน่วยงานในระดับคณะ ในหัวข้อ 3.10 และมีผลใช้บังคับตั้งแต่วันที่ 1 พฤษภาคม 2551 จึงอาจถือได้ว่าคณะรัฐศาสตร์และนิติศาสตร์ก่อกำเนิดเป็นทางการขึ้นครั้งแรกในวันที่ 1 พฤษภาคม 2551

#### ประวัติความเป็นมาของภาควิชารัฐศาสตร์

ภาควิชารัฐศาสตร์จัดตั้งขึ้นครั้งแรก ภายใต้คณะสังคมศาสตร์มหาวิทยาลัยศรีนครินทรวิโรฒ วิทยาเขตบางแสน เมื่อปี พ.ศ. 2517 ให้บริการการสอนแก่นิสิตที่เรียนวิชาเอกสังคมศึกษา ของคณะศึกษาศาสตร์ และต่อมาในปี พ.ศ. 2518 ได้มีการพัฒนาหลักสูตรเปิดสอนวิชาโทรัฐศาสตร์ขึ้นเป็นครั้งแรก ต่อมา ในปีพ.ศ. 2533 ได้มีการยกระดับมหาวิทยาลัยศรีนครินทรวิโรฒ วิทยาเขตบางแสนขึ้นเป็นมหาวิทยาลัยบูรพา คณะสังคมศาสตร์ได้มีการยุบรวมกับ

คณะมนุษยศาสตร์และจัดตั้งเป็นคณะมนุษยศาสตร์และสังคมศาสตร์ ภายใต้พระราชบัญญัติมหาวิทยาลัยบูรพา  
ภาควิชารัฐศาสตร์เป็นภาควิชาหนึ่งในจำนวน 13 ภาควิชาที่อยู่ภายใต้คณะมนุษยศาสตร์และสังคมศาสตร์

ปี พ.ศ. 2539 ภาควิชารัฐศาสตร์ คณะมนุษยศาสตร์และสังคมศาสตร์ได้จัดตั้งโครงการรัฐประศาสนศาสตร  
มหาบัณฑิต สำหรับผู้บริหารขึ้นการจัดการเรียนการสอนวิชาทางด้านรัฐศาสตร์ ได้ดำเนินการในสองลักษณะ กล่าวคือ  
การสอนในระดับปริญญาตรี ซึ่งเป็นการเรียนการสอนวิชาโทรัฐศาสตร์ และเอกสังคมศึกษากับการเรียนการสอนระดับ  
ปริญญาโททางรัฐประศาสนศาสตร์ ซึ่งเป็นโครงการพิเศษใช้คณาจารย์ผู้สอนจากภายนอก

ปี 2544 สภามหาวิทยาลัยบูรพา ได้ให้ความเห็นชอบระเบียบมหาวิทยาลัยบูรพาว่าด้วยการบริหารวิทยาลัย  
การบริหารรัฐกิจ พ.ศ. 2544 ดังนั้นวิทยาลัยการบริหารรัฐกิจจึงมีฐานะเป็นหน่วยงานในกำกับมหาวิทยาลัยบูรพาแยก  
ออกจากภาควิชารัฐศาสตร์ ซึ่งอยู่ภายใต้คณะมนุษยศาสตร์และสังคมศาสตร์เช่นเดิมมีภาระหน้าที่และรับผิดชอบใน  
การสอนวิชาโทในระดับปริญญาตรี และเอกสังคมศึกษา

ในปี พ.ศ. 2545 ภาควิชารัฐศาสตร์ คณะมนุษยศาสตร์และสังคมศาสตร์ภายใต้การนำของหัวหน้าภาควิชา  
คือ ผู้ช่วยศาสตราจารย์ ดร.สัมฤทธิ์ ยศสมศักดิ์อดีตรองคณบดีฝ่ายวิชาการ คณะมนุษยศาสตร์และสังคมศาสตร์ได้  
พัฒนาหลักสูตรใหม่ระดับปริญญาตรีขึ้นเป็นครั้งแรก 2 หลักสูตรพร้อมกัน คือหลักสูตรรัฐประศาสนศาสตรบัณฑิต  
สาขาวิชาการบริหารทั่วไป (หลักสูตรต่อเนื่อง)และหลักสูตรรัฐประศาสนศาสตรบัณฑิต สาขาวิชาการบริหารทั่วไป  
(หลักสูตร 4 ปี)และได้รับอนุมัติจากสภามหาวิทยาลัยในคราวประชุมครั้งที่ 4/2545 เมื่อวันที่ 14 มิถุนายน 2545  
ภาควิชารัฐศาสตร์จึงได้ขอเปิดการเรียนการสอนหลักสูตรรัฐประศาสนศาสตรบัณฑิต สาขาวิชาการบริหารทั่วไป  
(หลักสูตรต่อเนื่อง)เป็นหลักสูตรแรกก่อน ในภาคปลาย ปีการศึกษา 2545

ในปีเดียวกันนี้เองที่ภาควิชารัฐศาสตร์ได้ขอเปิดการเรียนการสอนหลักสูตรรัฐประศาสนศาสตรบัณฑิต  
สาขาวิชาการบริหารทั่วไป ต่อสภามหาวิทยาลัยบูรพา และได้อนุมัติจากสภามหาวิทยาลัยในการประชุมครั้งที่ 6/2545  
เมื่อวันที่ 20 กันยายน 2545 ภาควิชารัฐศาสตร์จึงได้ดำเนินการเปิดการเรียนการสอน หลักสูตรรัฐประศาสนศาสตร  
บัณฑิตสาขาวิชาการบริหารทั่วไป ซึ่งเป็นหลักสูตร 4 ปี ในภาคต้น ปีการศึกษา 2546

ปี พ.ศ. 2546 ภาควิชารัฐศาสตร์ได้พัฒนาหลักสูตรระดับปริญญาโทขึ้นเป็นหลักสูตรแรก คือ หลักสูตร  
รัฐศาสตรมหาบัณฑิตสาขาวิชาเศรษฐศาสตร์การเมืองและการบริหารจัดการซึ่งเป็นการร่วมมือทางวิชาการระหว่าง  
ภาควิชารัฐศาสตร์ กับศูนย์เศรษฐศาสตร์การเมืองจุฬาลงกรณ์มหาวิทยาลัย และเปิดการเรียนการสอนในภาคต้น ปี  
การศึกษา 2546 อีกหนึ่งหลักสูตร

ในภาคต้น ปีการศึกษา 2548 ภาควิชารัฐศาสตร์ได้เปิดการเรียนการสอนหลักสูตรรัฐศาสตรบัณฑิต ขึ้นเป็น  
ครั้งแรกโดยหลักสูตรดังกล่าวแบ่งออกเป็น 3 กลุ่มสาขาวิชา ประกอบด้วย กลุ่มรัฐศาสตร์ศึกษากลุ่มวิชาการปกครอง  
และการบริหารงานท้องถิ่น และกลุ่มวิชาเศรษฐศาสตร์การเมืองโดยสภามหาวิทยาลัยบูรพาได้อนุมัติหลักสูตรและการ  
จัดการเรียนการสอนในคราวประชุมครั้งที่ 1/2548 เมื่อวันที่ 21 มกราคม 2548 ในปีเดียวกันภาควิชารัฐศาสตร์ยังได้  
เสนอและขอเปิดการเรียนการสอนหลักสูตรรัฐประศาสนศาสตรบัณฑิตสาขาวิชาการปกครองท้องถิ่น ซึ่งเป็นโครงการ  
เฉพาะกิจในความร่วมมือทางวิชาการระหว่างมหาวิทยาลัยบูรพากับกรมส่งเสริมการปกครองท้องถิ่นและสภา  
มหาวิทยาลัยบูรพา ในคราวประชุมครั้งที่ 6/2548 เมื่อวันที่ 28 ตุลาคม 2548 ก็ได้อนุมัติให้เปิดการเรียนการสอนได้  
โดยให้การบริหารทางวิชาการของหลักสูตรนี้ขึ้นอยู่กับมหาวิทยาลัยบูรพาโดยตรง

ภาควิชารัฐศาสตร์ได้เสนอขออนุมัติและเปิดการเรียนการสอนหลักสูตรระดับปริญญาโทขึ้นอีกหนึ่งหลักสูตร ได้แก่ หลักสูตรรัฐศาสตรมหาบัณฑิต สาขาการจัดการทรัพยากรเพื่อความมั่นคงซึ่งเป็นโครงการความร่วมมือระหว่าง สถาบันวิชาการป้องกันประเทศ กองบัญชาการกองทัพไทยกับมหาวิทยาลัยบูรพาและสภามหาวิทยาลัยบูรพาได้อนุมัติ หลักสูตรและให้เปิดการเรียนการสอนได้ในคราวประชุมครั้งที่ 5/2548 เมื่อวันที่ 23 กันยายน 2548 โดยหลักสูตร ดังกล่าวนี้ได้เริ่มจัดการเรียนการสอนขึ้นที่สถาบันวิชาการป้องกันประเทศซึ่งตั้งอยู่ในกรุงเทพมหานคร ตั้งแต่ภาคต้น ปี การศึกษา 2549

ต่อมาเมื่อวันที่ 24 พฤศจิกายน 2549 สภามหาวิทยาลัยบูรพาได้มีมติในคราวประชุมครั้งที่ 6/2549 อนุมัติ หลักสูตรรัฐศาสตรมหาบัณฑิต สาขาการบริหารงานยุติธรรมและสังคมเป็นหลักสูตรระดับปริญญาโท สาขาที่สามของ ภาควิชารัฐศาสตร์และให้ภาควิชารัฐศาสตร์สามารถเปิดการเรียนการสอนหลักสูตรดังกล่าวได้ตั้งแต่ภาคฤดูร้อนปี การศึกษา 2550 โดยหลักสูตรดังกล่าวนี้เกิดขึ้นจากความร่วมมือทางวิชาการระหว่างสำนักงานตำรวจแห่งชาติกับ มหาวิทยาลัยบูรพา

### **ประวัติความเป็นมาของภาควิชานิติศาสตร์**

ภาควิชานิติศาสตร์ ได้จัดตั้งขึ้นในปี พ.ศ. 2544 โดยรองศาสตราจารย์สมชายเดชะพรหมพันธุ์ ซึ่งเป็นคณบดี คณะมนุษยศาสตร์และสังคมศาสตร์ได้จัดตั้งคณะกรรมการจัดทำหลักสูตรปริญญาโททางกฎหมายขึ้น 2 หลักสูตร ได้แก่หลักสูตรนิติศาสตรมหาบัณฑิต สาขาวิชากฎหมายพาณิชย์และการค้าระหว่างประเทศและหลักสูตรศิลปศาสตรมหาบัณฑิต สาขาวิชาเดียวกัน ซึ่งความแตกต่างระหว่าง 2 หลักสูตรดังกล่าวคือหลักสูตรนิติศาสตรมหาบัณฑิตรับ ผู้สำเร็จการศึกษาปริญญาตรีด้านกฎหมายในขณะที่หลักสูตรศิลปศาสตรมหาบัณฑิต รับผู้สำเร็จการศึกษาปริญญาตรี ทุกสาขาหลักสูตรศิลปศาสตรมหาบัณฑิตได้รับความเห็นชอบจากสภามหาวิทยาลัยบูรพาในการประชุมครั้งที่ 5/2544 เมื่อวันที่ 17 กันยายน 2544 และ ต่อมาหลักสูตรนิติศาสตรมหาบัณฑิต ก็ได้รับความเห็นชอบจากสภามหาวิทยาลัย บูรพาในการประชุมครั้งที่ 8/2544 เมื่อวันที่ 14 ธันวาคม 2544 พร้อมกันนั้นสภามหาวิทยาลัยบูรพาได้อนุมัติโครงการ จัดตั้งภาควิชานิติศาสตร์เพื่อรองรับการบริหารจัดการหลักสูตรทั้งสองดังกล่าวด้วย อย่างไรก็ตามในระยะแรกยังไม่มี อาจารย์ประจำภาควิชานิติศาสตร์อยู่เลยทางคณะมนุษยศาสตร์และสังคมศาสตร์จึงได้จัดทำแผนขออัตรากำลังจาก มหาวิทยาลัย จำนวน 1 อัตราและไม่มีการแต่งตั้งผู้รักษาการหัวหน้าภาควิชานิติศาสตร์ตลอดวาระการดำรงตำแหน่ง คณบดีของรองศาสตราจารย์สมชายเดชะพรหมพันธุ์ ทำให้ไม่มีการเปิดการเรียนการสอนทั้งสองหลักสูตรดังกล่าว

ต่อมาในปี พ.ศ. 2546 เมื่อผู้ช่วยศาสตราจารย์ ดร.จรัส ฉกรรจ์แดงได้ขึ้นดำรงตำแหน่งเป็นคณบดีสืบต่อมา จากรองศาสตราจารย์สมชาย เดชะพรหมพันธุ์จึงได้เสนอมหาวิทยาลัยบูรพาให้แต่งตั้งให้ผู้ช่วยศาสตราจารย์ ดร. สัมฤทธิ์ยศสมศักดิ์ ซึ่งเป็นหัวหน้าภาควิชารัฐศาสตร์ขณะนั้นรักษาการหัวหน้าภาควิชานิติศาสตร์อีกตำแหน่งหนึ่ง ภาควิชานิติศาสตร์คณะมนุษยศาสตร์และสังคมศาสตร์ได้เสนอแต่งตั้งคณะทำงานร่างหลักสูตรวิชาโทนิติศาสตร์ขึ้นเป็น ครั้งแรกในมหาวิทยาลัยบูรพาเมื่อวันที่ 17 กรกฎาคม 2546 หลักสูตรวิชาโทนิติศาสตร์ได้ผ่านกระบวนการและ ขั้นตอนการของอนุมัติหลักสูตรจากคณะมนุษยศาสตร์และสังคมศาสตร์สภาวิชาการมหาวิทยาลัยบูรพาจนกระทั่ง ได้รับความเห็นชอบจากสภามหาวิทยาลัยบูรพาให้เปิดการเรียนการสอนได้เฉพาะนิสิตที่เรียนวิชาเอกรัฐศาสตร์และรัฐ ประศาสนศาสตร์ในการประชุมของสภามหาวิทยาลัยบูรพา ครั้งที่ 6/2546 เมื่อวันที่ 21 พฤศจิกายน 2546 และได้

เริ่มจัดการเรียนการสอนวิชาโทนิติศาสตร์ให้กับนิสิตในหลักสูตรรัฐประศาสนศาสตรบัณฑิตสาขาวิชาการบริหารทั่วไป ตั้งแต่ภาคเรียนต้น ปีการศึกษา 2547 เป็นต้นมาจนถึงปัจจุบัน

ต่อมา ภาควิชานิติศาสตร์ได้ขอเสนอและเปิดการเรียนการสอนหลักสูตรนิติศาสตรบัณฑิตภาคบัณฑิต ขึ้นเป็นหลักสูตรแรกโดยรับผู้สำเร็จการศึกษาระดับปริญญาตรีทุกสาขาที่มหาวิทยาลัยบูรพารับรองสภามหาวิทยาลัยบูรพาได้ให้ความเห็นชอบหลักสูตรนิติศาสตรบัณฑิต ภาคบัณฑิตในคราวประชุมสภามหาวิทยาลัย ครั้งที่ 5/2547 เมื่อวันที่ 8 กันยายน 2547 โดยภาควิชานิติศาสตร์ได้เปิดการเรียนการสอนหลักสูตรดังกล่าวมาตั้งแต่ภาคปลายปีการศึกษา 2547 และในปีถัดมา เมื่อวันที่ 26 มีนาคม 2548 สภามหาวิทยาลัยบูรพาได้ประชุมครั้งที่ 2/2548 ให้ความเห็นชอบและการเปิดการเรียนการสอนหลักสูตรนิติศาสตรบัณฑิต ซึ่งเป็นหลักสูตร 4 ปี โดยรับจากผู้สำเร็จการศึกษาระดับมัธยมศึกษาปีที่ 6 ทุกสาขา ทั้งนี้ภาควิชานิติศาสตร์ได้เริ่มเปิดรับนิสิตเข้ามาศึกษาในหลักสูตรนิติศาสตรบัณฑิตหลักสูตร 4 ปี เป็นครั้งแรกตั้งแต่ภาคต้น ปีการศึกษา 2549 เป็นต้นมา

### หลักสูตรที่เปิดสอน

คณะรัฐศาสตร์และนิติศาสตร์เป็นคณะที่จัดตั้งขึ้นใหม่ เมื่อวันที่ 1 พฤษภาคม 2551 โดยรวมภาควิชารัฐศาสตร์และภาควิชานิติศาสตร์ ปัจจุบันมีหลักสูตรที่เปิดสอนอยู่ดังต่อไปนี้

1. ปริญญาตรี หลักสูตรรัฐศาสตรบัณฑิต หลักสูตร 4 ปี แบ่งเป็น 2 ภาค ได้แก่ ภาคปกติและภาคพิเศษ
2. ปริญญาตรี หลักสูตรรัฐประศาสนศาสตรบัณฑิต สาขาวิชาการบริหารทั่วไป หลักสูตร 4 ปี แบ่งออกเป็น 2 ภาค ได้แก่ ภาคปกติและภาคพิเศษ และหลักสูตรเทียบโอน 2 ปีและสาขาวิชาการปกครองท้องถิ่น ภาคพิเศษ
3. ปริญญาตรี หลักสูตรนิติศาสตรบัณฑิต ภาคปกติและภาคพิเศษ
4. ปริญญาตรี หลักสูตรนิติศาสตรบัณฑิต ภาคบัณฑิตสำหรับผู้สำเร็จการศึกษาระดับปริญญาตรีมาแล้วเปิดการเรียนการสอนในภาคพิเศษวันเสาร์และอาทิตย์
5. ปริญญาโท หลักสูตรรัฐศาสตรมหาบัณฑิต มี 4 สาขาวิชา ได้แก่ สาขาวิชาการจัดการทรัพยากรความมั่นคง สาขาวิชาเศรษฐศาสตร์การเมืองและการบริหารจัดการสาขาวิชาการบริหารงานยุติธรรมและสังคม และสาขาวิชารัฐศาสตร์
6. ปริญญาโท หลักสูตรนิติศาสตรมหาบัณฑิต สาขากฎหมายมหาชน และสาขากฎหมายอาญาและอาชญาวิทยา
7. ปริญญาเอก หลักสูตรรัฐศาสตรดุษฎีบัณฑิต สาขายุทธศาสตร์และความมั่นคง และสาขาวิชาเศรษฐศาสตร์การเมืองและการบริหารจัดการ

### คณะรัฐศาสตร์และนิติศาสตร์มีความร่วมมือทางวิชาการกับหน่วยงานภายนอกดังนี้

1. โรงเรียนเทคโนโลยีไออาร์พีซี ในการบริหารจัดการหลักสูตรระดับปริญญาตรี ของคณะรัฐศาสตร์และนิติศาสตร์ โดยใช้สถานที่โรงเรียนเทคโนโลยีไออาร์พีซี เป็นหน่วยสอน
2. ศูนย์ศึกษาเศรษฐศาสตร์การเมือง จุฬาลงกรณ์มหาวิทยาลัย มีความร่วมมือในด้านต่างๆ ดังนี้  
หาแนวทางที่ก่อให้เกิดความร่วมมือทางวิชาการ อย่างเป็นทางการระหว่างมหาวิทยาลัยทั้งสอง  
พัฒนาคุณภาพหลักสูตรเศรษฐศาสตร์การเมืองของทั้งสองมหาวิทยาลัย

ส่งเสริมและสนับสนุนให้มีการพัฒนาคุณภาพและการศึกษาของอาจารย์

สนับสนุนการเขียนตำรา วิจัย อบรม สัมมนา ประชุมทางวิชาการ และกิจกรรมทางวิชาการอื่นๆ

สนับสนุนให้มีการแลกเปลี่ยนนิสิต อาจารย์ บุคลากร ข้อมูล งานวิจัย วิทยานิพนธ์และเอกสารทางวิชาการอื่น

3. สำนักงานตำรวจแห่งชาติมีความร่วมมือในหลักสูตรบัณฑิตศึกษา โดยมีแนวคิดที่จะเชื่อมโยงระหว่างรัฐศาสตร์กับการบริหารงานยุติธรรม และสังคมเข้าด้วยกัน โดยผสมผสานหลักวิชาการที่ใช้ในภาครัฐนำไปใช้จัดการแก้ไขปัญหาต่างๆ ที่มีความซับซ้อนได้อย่างมีประสิทธิภาพและประสิทธิผล

4. สถาบันวิชาการป้องกันประเทศ โดยมีการดำเนินการดังนี้

การเทียบโอนหน่วยกิตของผู้สำเร็จการศึกษาจากสถาบันวิชาการที่ป้องกันประเทศ เข้าศึกษาในหลักสูตร

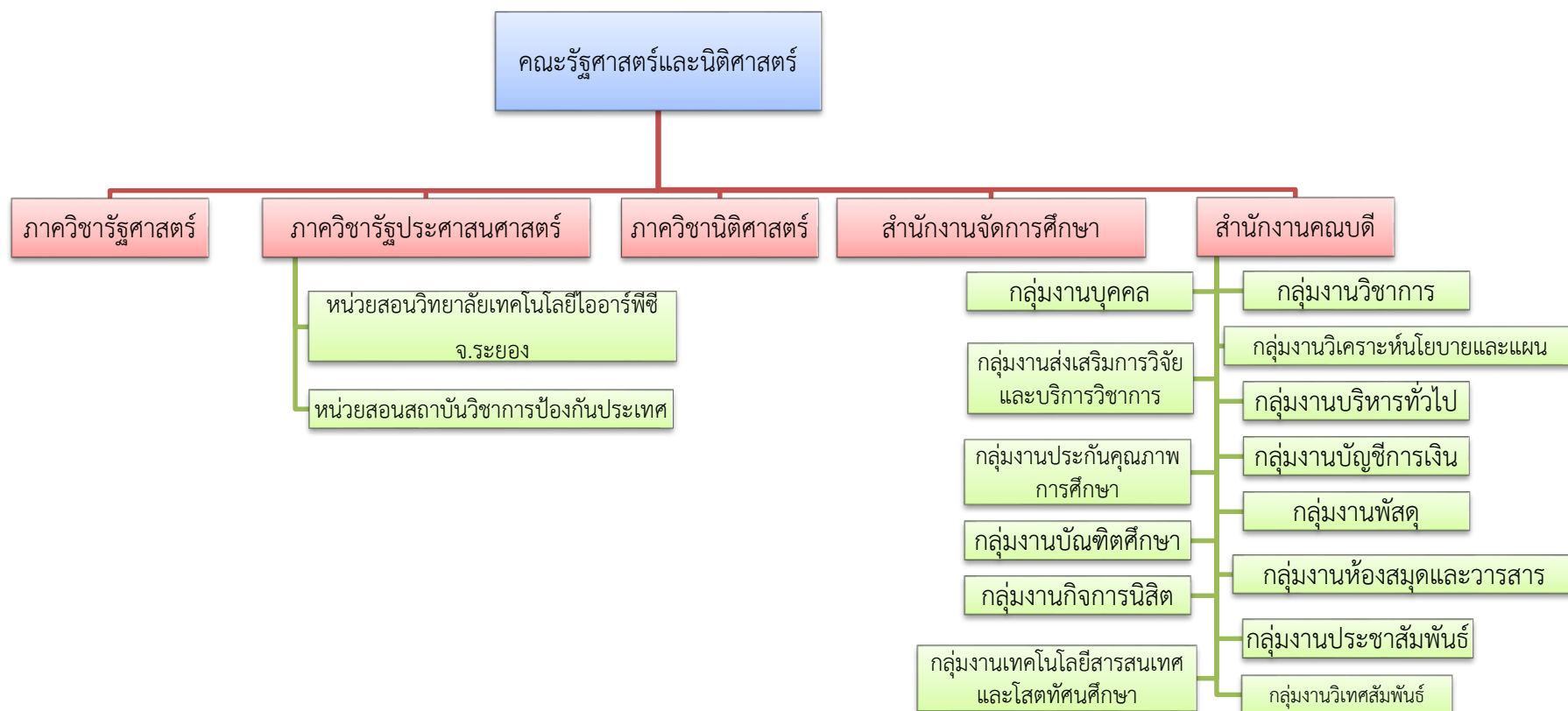
รัฐศาสตรมหาบัณฑิต มหาวิทยาลัยบูรพาความร่วมมือทางวิชาการ การจัดการเรียนร่วม การวิจัย

และพัฒนา การฝึกอบรม การสัมมนาการประชุมทางวิชาการและกิจกรรมวิชาการอื่นๆ การแลกเปลี่ยน

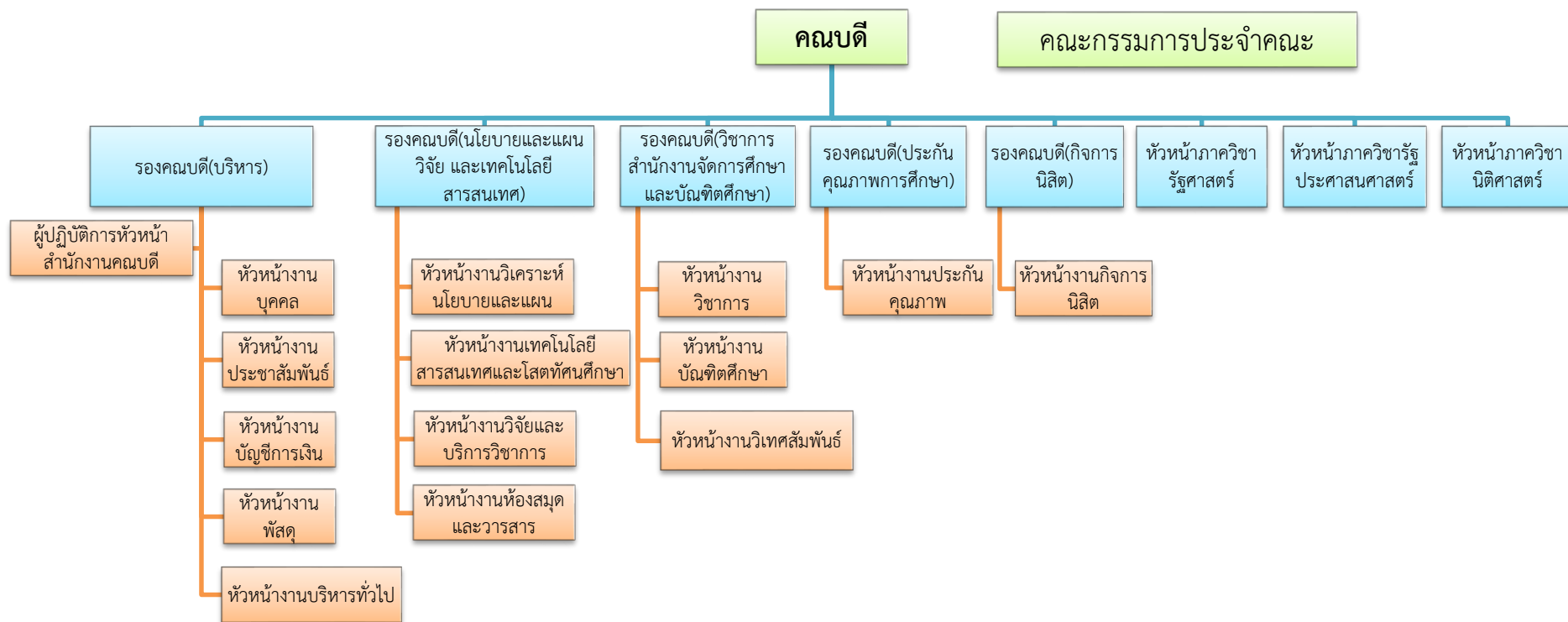
อาจารย์บุคลากร ข้อเสนอเทศ งานวิจัย วิทยานิพนธ์ เอกสารและวัสดุทางวิชาการอื่นๆ

5. สำนักงานปลัดสำนักนายกรัฐมนตรี เพื่อสร้างเครือข่ายการติดตามผลการกระจายอำนาจ ประจำปีงบประมาณ 2550

การแบ่งโครงสร้างส่วนงานภายใน และโครงสร้างการบริหารคณะรัฐศาสตร์และนิติศาสตร์ มีดังนี้



โครงสร้างภายในส่วนงานคณะรัฐศาสตร์และนิติศาสตร์



โครงสร้างการบริหารของคณะรัฐศาสตร์และนิติศาสตร์



การบริหารงานในสำนักงานคณบดี ซึ่งการบริหารงานแบ่งเป็นงานต่างๆ ดังนี้

- งานบุคคล ปฏิบัติงานเกี่ยวกับบุคลากร และการพัฒนาบุคลากรของคณะฯ เพื่อเพิ่มพูนให้มีประสิทธิภาพ มีความรู้ ความสามารถ ประสบการณ์ที่พร้อมจะพัฒนา เพื่อจะได้ปฏิบัติงานได้สำเร็จลุล่วง เป็นไปตามวัตถุประสงค์ของคณะฯ ทั้งนี้เพื่อให้การดำเนินการตามภารกิจต่างๆ ให้เป็นไปอย่างมีประสิทธิภาพ

- งานสารบรรณและธุรการ ปฏิบัติงานเกี่ยวกับการบริหารงานเอกสารของสำนักงานคณบดีทั้งหนังสือราชการ ภายในคณะ และภายนอกคณะ เริ่มตั้งแต่การคิดร่าง เขียน ตรวจร่าง พิมพ์ ทาน ทำสำเนา เสนอ ลงนามส่ง เก็บเข้าที่รับ ค้นหา บันทึก ย่อเรื่องเสนอ ส่งการ ยืม รวมทั้งทำลายเอกสารที่หมดความจำเป็นในการใช้งานออกไปจากระบบ ตลอดจนเก็บ ค้นเอกสาร และระเบียบข้อบังคับต่างๆ จัดทำประกาศ คำสั่ง ประชาสัมพันธ์ และเผยแพร่ข่าวสารต่างๆ ให้แก่คณาจารย์ เจ้าหน้าที่ รวมทั้งอำนวยความสะดวกให้กับบุคคลภายนอกที่มาติดต่องานภายในคณะฯ

- งานเทคโนโลยีสารสนเทศ ปฏิบัติงานเกี่ยวกับการให้บริการการใช้เครื่องคอมพิวเตอร์แก่คณาจารย์ เจ้าหน้าที่ และนิสิตคณะรัฐศาสตร์ และนิติศาสตร์ ที่เกี่ยวข้องกับการเรียน การสอน การวิจัย และการให้บริการทางวิชาการ ตลอดจนรับผิดชอบดูแลระบบเครือข่ายคอมพิวเตอร์ของคณะรัฐศาสตร์ และนิติศาสตร์

- งานกิจการนิสิต ปฏิบัติงานเกี่ยวกับการสนับสนุน ควบคุมกำกับและดูแลนิสิตในระดับปริญญาตรี ให้ดำเนินการจัดกิจกรรมต่างๆ ที่มีสาระและมีประโยชน์ต่อส่วนรวมและสังคม โดยนำเอาความรู้จากห้องเรียนมาประยุกต์ใช้กับกิจกรรมนอกห้องเรียน ส่งเสริมให้นิสิตเป็นผู้มีความรับผิดชอบ มีความรู้และคุณธรรมในการทำงาน

- งานประกันคุณภาพการศึกษา ปฏิบัติงานเกี่ยวกับดูแล และแนะนำให้หน่วยงานต่างๆ ในคณะฯ ดำเนินงานตามข้อกำหนดของการประกันคุณภาพการศึกษา รวบรวมเอกสารต่างๆ ที่เกี่ยวข้องกับระบบประกันคุณภาพการศึกษา จัดทำรายงานการประเมินตนเองของคณะรัฐศาสตร์และนิติศาสตร์ ตลอดจนประสานงานให้มีการดำเนินการตรวจประกันคุณภาพการศึกษาทั้งภายใน และภายนอก

- งานวิชาการ ปฏิบัติงานด้านงานวิชาการ งานหลักสูตร งานพัฒนาทางวิชาการ งานพัฒนาคณาจารย์ งานพัฒนาหลักสูตร งานทะเบียนสถิติ งานตารางสอนตารางสอบ งานประเมินผล งานสอบคัดเลือก งานออกหนังสือรับรองนิสิต

- งานบัณฑิตศึกษา ปฏิบัติงานเกี่ยวกับการคัดเลือกบุคคลเข้าศึกษาต่อระดับบัณฑิตศึกษาในส่วนของ การสอบ นอกจากนี้ให้บริการการเรียนการสอนในระดับบัณฑิตศึกษา รวมถึงประสานงานเรื่องตารางสอน ตารางสอบและห้องเรียน การดำเนินการเรื่องคำร้องของนิสิต การเสนอโครงการและหัวข้อวิทยานิพนธ์ การอนุมัติหัวข้อวิทยานิพนธ์ การสอบวิทยานิพนธ์

- งานการเงิน ปฏิบัติงานเกี่ยวกับการพัฒนาระบบการบริหารการเงิน เพื่อก่อให้เกิดประสิทธิภาพสูงสุดจากทรัพยากร (งบประมาณ) ที่มีอยู่อย่างจำกัด และเพื่อสร้างความมั่นคงทางการเงินในระยะยาว ตรวจสอบความถูกต้องของบัญชี เงินสด บัญชีเงินฝากธนาคาร บัญชีแยกประเภท จัดทำรายงานเงินรายจ่ายตามงบประมาณประจำเดือน จัดทำประมาณการรายได้ รายจ่ายประจำปี ติดตามผลการใช้จ่ายเงินงบประมาณรายจ่าย

- งานพัสดุปฏิบัติงานเกี่ยวกับการพัฒนาระบบบริหารงานพัสดุ เพื่อก่อให้เกิดประสิทธิภาพสูงสุดจากทรัพยากร ร่างสัญญาซื้อ ร่างสัญญาจ้าง การศึกษาค้นคว้ารายละเอียดต่างๆ ของพัสดุ ครุภัณฑ์ เพื่อกำหนดมาตรฐาน และคุณภาพของพัสดุ ศึกษา วิเคราะห์และเสนอความเห็นเกี่ยวกับพัสดุ

- งานนโยบายและแผน ปฏิบัติงานด้านการจัดทำแผนพัฒนาคณะฯ การวิเคราะห์แผนและงบประมาณ การประเมินแผนและงบประมาณ งานอัตรากำลัง งานข้อมูลและสถิติ งานรายงานและเผยแพร่ งานกิจกรรมเพื่อพัฒนา คณะ

- งานประชาสัมพันธ์ ปฏิบัติงานประชาสัมพันธ์ให้ข้อมูลข่าวสารการดำเนินงาน และกิจกรรมด้านต่างๆ ของคณะฯ เช่นหลักสูตร กิจกรรม โครงการของคณะฯ เพื่อให้เป็นที่รับรู้ของบุคคลทั้งภายใน และภายนอกหน่วยงาน

- งานโสตทัศนศึกษา ปฏิบัติงานควบคุม ดูแล รักษา อุปกรณ์โสตทัศนอุปกรณ์ เพื่อใช้ประกอบการเรียนการสอน รวมถึงกิจกรรมต่างๆ ของคณะฯ
- งานวิเทศสัมพันธ์ ปฏิบัติงานด้านวิเทศสัมพันธ์ในด้านการสอน การวิจัย บริการวิชาการ และการทำนุบำรุง ศิลปวัฒนธรรม ซึ่งมีลักษณะงานที่ปฏิบัติเกี่ยวกับการติดต่อประสานงานกับมหาวิทยาลัย สถาบันการศึกษา ณ ต่างประเทศ องค์การระหว่างประเทศ ผู้เชี่ยวชาญ หรือเจ้าหน้าที่ต่างประเทศ หน่วยชำนาญการพิเศษต่างๆ
- งานวิจัย ปฏิบัติงานเกี่ยวกับการประสานงานกับหน่วยงานต่างๆ ทั้งภายในและภายนอกมหาวิทยาลัย เกี่ยวกับทุนอุดหนุนการวิจัย ทั้งงบประมาณแผ่นดิน งบประมาณรายได้ และงบประมาณอื่นๆ ประชาสัมพันธ์ข้อมูล ข่าวสารด้านงานวิจัยแก่บุคลากร รวมทั้งติดตามและรวบรวมความก้าวหน้าการดำเนินโครงการวิจัยที่ได้รับทุน
- งานบริการวิชาการ ปฏิบัติงานด้านการจัดโครงการบริการวิชาการทั้งภายใน และภายนอกคณะฯ
- งานห้องสมุด ปฏิบัติงานบรรณารักษ์ เกี่ยวกับการจัดหาและคัดเลือกหนังสือเข้าห้องสมุด จัดหมวดหมู่ หนังสือ ทำบัตรรายการ ทำบรรณานุกรม ทำดรรชนี ทำสารสังเขป จัดทำคู่มือการศึกษาค้นคว้าหนังสือในห้องสมุด ให้บริการแก่ผู้ใช้ห้องสมุด จัดกิจกรรมส่งเสริมการอ่าน ศึกษา ค้นคว้าการจัดระบบงานที่เหมาะสมของห้องสมุด
- งานวารสาร ปฏิบัติงานจัดทำวารสารคณะรัฐศาสตร์และนิติศาสตร์
- งานยานพาหนะ ปฏิบัติงานขับรถยนต์บริการคณาจารย์และบุคลากรในคณะฯ เพื่อกิจกรรมภายในของคณะฯ รวมถึงดูแล บำรุงรักษา รถยนต์ของคณะฯ ให้อยู่ในสภาพที่ดีพร้อมใช้งาน

## พันธกิจ

ผลิตบัณฑิต งานวิจัย งานบริการวิชาการทางรัฐศาสตร์ รัฐประศาสนศาสตร์ และนิติศาสตร์ แก่สังคม และ ทำนุบำรุงศิลปวัฒนธรรมในลักษณะบูรณาการ มีมาตรฐานการเรียนรู้ และมีความเป็นสากลบนพื้นฐานของสังคมภาค ตะวันออก(พันธกิจปี 2551)

ผลิตบัณฑิตที่มีคุณภาพ สร้างงานวิจัยและผลงานทางวิชาการ บริการวิชาการและส่งเสริมทำนุบำรุง ศิลปวัฒนธรรม พัฒนาระบบบริหารที่มีประสิทธิภาพบนพื้นฐานธรรมาภิบาล(พันธกิจปรับปรุงปี 2552)

## ความคาดหวังของสังคม

มหาวิทยาลัยบูรพาเป็นมหาวิทยาลัยของรัฐแห่งแรกในภาคตะวันออกเฉียงและเป็นที่ยอมรับมายาวนาน ปัจจุบันมหาวิทยาลัยบูรพาได้รับการจัดอันดับอยู่ในกลุ่มมหาวิทยาลัย ที่ดีที่สุดใน ภูมิภาคเอเชีย ของ QS Asian Universities Ranking 2009 โดย QuacquarelliSymondsLimited (QS) การจัดอันดับครั้งนี้ไม่ได้มุ่งเน้นความมี ชื่อเสียงอย่างเดียว แต่มุ่งเน้นผลการวิจัยที่นำไปอ้างอิงในวารสารระดับโลกด้วย สำหรับหลักเกณฑ์ในการพิจารณา ให้คะแนนจัดอันดับครั้งนี้พิจารณาจากข้อมูลที่รายงานบนเว็บไซต์ซึ่ง มี 5 ประการ คือ

1. Asian Academic Peer review 30%
2. Asian Employer review 10%
3. Student/Faculty Ratio 20%
4. Bibliometrics -Papers per faculty and citations per paper 30% (Papers/Faculty /Citations per Paper)

5. International factors 10% (International Faculty/ International students/ Inbound Exchange Students/Outbound Exchange Students)

ทั้งนี้มีมหาวิทยาลัยของไทยเพียง 8 แห่งเท่านั้นที่ติดอยู่ใน 200 อันดับ ได้แก่

มหาวิทยาลัยมหิดล อันดับที่ 30

จุฬาลงกรณ์มหาวิทยาลัย อันดับที่ 35

มหาวิทยาลัยเชียงใหม่ อันดับที่ 81

มหาวิทยาลัยธรรมศาสตร์ อันดับที่ 85

มหาวิทยาลัยเกษตรศาสตร์ อันดับที่ 108

มหาวิทยาลัยสงขลานครินทร์ อันดับที่ 109

มหาวิทยาลัยขอนแก่น อันดับที่ 113

และมหาวิทยาลัยบูรพา อันดับที่ 151

ทั้งนี้จากชื่อเสียงที่มีมายาวนานจึงส่งผลให้สังคมคาดหวังกับสถาบันแห่งนี้ในการเป็นที่พึ่งของสังคมหลายประการ อาทิ

1. การเป็นสถาบันผลิตบัณฑิตที่มีความเป็นเลิศทางวิชาการด้านรัฐศาสตร์ และนิติศาสตร์
2. การเป็นสถาบันทางการศึกษาที่บูรณาการองค์ความรู้ด้านรัฐศาสตร์ และนิติศาสตร์ และเป็นศูนย์กลางเครือข่ายแลกเปลี่ยนองค์ความรู้ที่เป็นประโยชน์ของสังคม
3. การถ่ายทอดองค์ความรู้ทางรัฐศาสตร์และนิติศาสตร์สู่สาธารณะ เพื่อช่วยพัฒนาสังคมไปสู่การพึ่งพาตนเอง
4. เป็นแหล่งให้บริการวิชาการแก่สังคมที่ได้รับการยอมรับในวงวิชาการและวิชาชีพ ด้านรัฐศาสตร์และนิติศาสตร์

#### ผลผลิตและการให้บริการ

ระยะเวลา 35 ปี ที่คณะรัฐศาสตร์และนิติศาสตร์ได้ปฏิบัติภารกิจอย่างสืบเนื่อง(ตั้งแต่ก่อตั้งเป็นภาควิชารัฐศาสตร์) ซึ่งมีภารกิจ 4 ประการ ได้แก่ การผลิตบัณฑิต การวิจัย การบริการวิชาการแก่ชุมชน และการทำนุบำรุงศิลปวัฒนธรรม ทั้งนี้คณะรัฐศาสตร์และนิติศาสตร์มุ่งมั่นในการที่จะสร้างสรรค์ผลงานคุณภาพสู่สังคมเพื่อประโยชน์ส่วนรวม ซึ่งตั้งแต่อดีตจนถึงปัจจุบันคณะรัฐศาสตร์และนิติศาสตร์ได้ผลิตผลงานคุณภาพต่างๆ มากมายจำแนกได้ดังนี้

#### -ด้านการผลิตบัณฑิต

คณะรัฐศาสตร์และนิติศาสตร์ได้ดำเนินการสอนตั้งแต่ระดับปริญญาบัณฑิต มหาบัณฑิต และดุษฎีบัณฑิต โดยมีการพัฒนาและปรับปรุงหลักสูตรต่อเนื่อง ปัจจุบันคณะรัฐศาสตร์และนิติศาสตร์มีการจัดการเรียนการสอนในหลักสูตร ดังต่อไปนี้

### หลักสูตรปริญญาตรี

- รัฐศาสตรบัณฑิต
- รัฐประศาสนศาสตรบัณฑิต(สาขาวิชาการบริหารทั่วไป)
- นิติศาสตรบัณฑิต
- นิติศาสตรบัณฑิตภาคบัณฑิต

### หลักสูตรปริญญาตรีเทียบโอน

- รัฐประศาสนศาสตรบัณฑิต(สาขาวิชาการบริหารทั่วไป)

### หลักสูตรความร่วมมือกับกรมส่งเสริมการปกครองส่วนท้องถิ่น

- รัฐประศาสนศาสตรบัณฑิต (การปกครองท้องถิ่น)

### หลักสูตรวิชาโท

- วิชาโทรัฐศาสตร์
- วิชาโทนิติศาสตร์
- วิชาโทการบริหารทรัพยากรบุคคล
- วิชาโทภาษาจีนเพื่อการสื่อสารสำหรับนักบริหาร
- วิชาโทอาเซียนศึกษา
- วิชาโทบริหารงานยุติธรรม

### หลักสูตรปริญญาโท

#### หลักสูตรรัฐศาสตรมหาบัณฑิต

- เศรษฐศาสตร์การเมืองและการบริหารจัดการ
- การจัดการทรัพยากรเพื่อความมั่นคง
- การบริหารงานยุติธรรมและสังคม
- รัฐศาสตร์

#### หลักสูตรนิติศาสตรมหาบัณฑิต

- กฎหมายมหาชน
- กฎหมายอาญาและอาชญาวิทยา

#### หลักสูตรปริญญาเอก

- รัฐศาสตรดุษฎีบัณฑิต
- ยุทธศาสตร์และความมั่นคง
- เศรษฐศาสตร์การเมืองและการบริหารจัดการ

### -ด้านวิจัย

คณะรัฐศาสตร์และนิติศาสตร์ได้มีการผลิตผลงานวิจัย โดยได้รับทุนงบประมาณจากแหล่งต่างๆ ดังนี้  
โครงการวิจัยงบประมาณแผ่นดิน ,โครงการวิจัยงบประมาณเงินรายได้คณะรัฐศาสตร์และนิติศาสตร์

### -ด้านการบริการวิชาการ

คณะรัฐศาสตร์และนิติศาสตร์ให้บริการทางวิชาการแก่สังคมภาคตะวันออกเฉียง โดยได้รับการยอมรับในวงวิชาการและวิชาชีพอย่างกว้างขวาง

### -ด้านการทำนุบำรุงศิลปวัฒนธรรม

คณะรัฐศาสตร์และนิติศาสตร์มีการดำเนินการด้านการทำนุบำรุงศิลปวัฒนธรรม โดยมีลักษณะการจัดกิจกรรมที่ส่งเสริมวัฒนธรรมไทยตามโอกาสและเทศกาล เช่น พิธีไหว้ครู พิธีรดน้ำดำหัวในวันสงกรานต์ กิจกรรมวันลอยกระทง เป็นต้น

จากที่กล่าวมาข้างต้น จะเห็นได้ว่า คณะรัฐศาสตร์และนิติศาสตร์ เป็นองค์กรที่มีความสำคัญต่อสังคมโดยส่วนร่วม ในด้านผลิตบัณฑิตที่มีคุณภาพ สร้างงานวิจัยและผลงานทางวิชาการ บริการวิชาการและส่งเสริมทำนุบำรุงศิลปวัฒนธรรม พัฒนาระบบบริหารจัดการที่มีประสิทธิภาพ

## บทที่ 2

### การวิเคราะห์สภาพแวดล้อมของคณะรัฐศาสตร์และนิติศาสตร์

ในปัจจุบัน เป็นที่ยอมรับกันว่า การดำเนินภารกิจขององค์กรหนึ่งๆ นั้น ย่อมไม่สามารถหลีกเลี่ยงผลกระทบต่างๆ อันเกิดจากแรงผลักดันของสภาพแวดล้อมได้ ทั้งนี้เนื่องจากองค์กรในฐานะที่เป็นระบบเปิด (open system) ย่อมต้องมีความเคลื่อนไหวเป็นพลวัตตลอดเวลา โดยการพยายามสร้างปฏิสัมพันธ์โต้ตอบกับสภาพแวดล้อมทั้งภายในและภายนอก ทั้งนี้เพื่อให้องค์กรสามารถอยู่รอดและมีโอกาสเจริญเติบโตต่อไป

คณะรัฐศาสตร์และนิติศาสตร์ ก็ไม่สามารถหลีกเลี่ยงกระแสแห่งการเปลี่ยนแปลงเหล่านี้ได้เช่นกัน การเปลี่ยนแปลงทางด้านเศรษฐกิจ สังคมและวัฒนธรรม เทคโนโลยี ตลอดจนนโยบายต่างๆ ของรัฐบาล ไม่ว่าจะเป็นการปฏิรูประบบราชการ การพัฒนาระบบราชการ การปฏิรูประบบการศึกษา การปฏิรูปการเงินและระบบงบประมาณ ภาครัฐ พระราชกฤษฎีกาการบริหารกิจการบ้านเมืองที่ดี ระบบการบริหารแบบมุ่งผลสัมฤทธิ์ แนวโน้มการเปิดเสรีทางการศึกษา ฯลฯ ทั้งนี้ยังไม่รวมถึงสภาพแวดล้อมภายใน เช่น การบริหารบุคลากรภายในคณะฯ ดังนั้นต้องมีการบริหารการเปลี่ยนแปลงอย่างมีประสิทธิภาพและเป็นรูปธรรมเพื่อสามารถรับกับสถานการณ์ และสร้างศักยภาพด้านต่าง ๆ ให้เกิดความพร้อมสำหรับทศวรรษหน้า ด้วยการกำหนดทิศทางและกลยุทธ์ในการพัฒนาคณะรัฐศาสตร์และนิติศาสตร์ที่ชัดเจนและเหมาะสม

การจัดทำแผนยุทธศาสตร์ของคณะรัฐศาสตร์และนิติศาสตร์มหาวิทยาลัยบูรพา พ.ศ. 2556 ได้นำสภาวะแวดล้อมทั้งภายในและภายนอกตลอดจนศักยภาพพื้นฐานมาวิเคราะห์ประมวลถึงผลกระทบที่ส่งต่อการปฏิบัติการภารกิจของคณะรัฐศาสตร์และนิติศาสตร์ อันจะนำไปสู่การวางกลยุทธ์การดำเนินภารกิจของคณะรัฐศาสตร์และนิติศาสตร์ ภารกิจและเป้าหมาย รวมถึงการปรับเปลี่ยนทิศทางนโยบายการพัฒนาและการบริหารคณะรัฐศาสตร์และนิติศาสตร์ให้บรรลุวิสัยทัศน์ สามารถสนองต่อสังคมสังคมและนโยบายแห่งรัฐได้อย่างมีประสิทธิภาพ คณะรัฐศาสตร์และนิติศาสตร์ ได้มีการวิเคราะห์จุดแข็ง จุดอ่อน โอกาสและอุปสรรคของการดำเนินงานของคณะฯ ดังนี้

#### 1. การวิเคราะห์สภาพแวดล้อมภายนอก (External environment)

สภาพแวดล้อมภายนอกเป็นปัจจัยสำคัญต่อการดำเนินภารกิจของคณะรัฐศาสตร์และนิติศาสตร์ทั้งในด้านการเป็นที่ยอมรับของสังคม ค่านิยมด้านการศึกษา ตลอดจนการเปลี่ยนแปลงรากฐานความคิดของสังคมที่ส่งผลในเชิงบวกและเชิงลบต่อคณะรัฐศาสตร์และนิติศาสตร์ ซึ่งประกอบด้วยปัจจัยด้านที่ส่งผลเชิงโอกาส และปัจจัยด้านที่ส่งผลเชิงอุปสรรค ดังต่อไปนี้

**1.1 ด้านเทคโนโลยีและกระแสโลกาภิวัตน์** เป็นปัจจัยที่เอื้อต่อการดำเนินกิจกรรมของคณะรัฐศาสตร์และนิติศาสตร์ เนื่องจากความก้าวหน้าอย่างรวดเร็วทางด้านวิทยาศาสตร์และเทคโนโลยีทำให้สังคมโลกกำลังเปลี่ยนแปลงไปสู่สังคมที่มีระบบเศรษฐกิจตั้งอยู่บนฐานความรู้ (Knowledge-based) ก่อให้เกิดการพัฒนาองค์ความรู้มากมาย และสามารถเลือกใช้เพื่อนำเสนอแก่สังคมได้

**1.2 ปัจจัยทางด้านเศรษฐกิจ** เป็นปัจจัยที่สำคัญต่อการดำเนินภารกิจของคณะรัฐศาสตร์และนิติศาสตร์ โดยสถานะทางเศรษฐกิจของภูมิภาคจะมีผลต่อความพร้อมของประชาชนในการศึกษาต่อ อีกทั้งคณะ

รัฐศาสตร์และนิติศาสตร์มีทำเลที่ตั้งอยู่ในแหล่งอุตสาหกรรม ทำให้เป็นโอกาสที่คณะฯ จะเปิดหลักสูตร สร้างงานวิจัย และสร้างการบริการวิชาการเพิ่มขึ้น

**1.3 ด้านการเมือง** เป็นปัจจัยที่มีส่งผลกระทบต่อทั้งในเชิงที่เป็นโอกาสและอุปสรรคต่อการดำเนินการกิจของคณะรัฐศาสตร์และนิติศาสตร์ เนื่องจากนโยบายของรัฐบาลในปัจจุบันหลายนโยบายได้สร้างโอกาสในการแข่งขันเพื่อเพิ่มศักยภาพทางด้านวิชาการให้แก่คณะฯ ไม่ว่าจะเป็นนโยบายการปรับเงินเดือนผู้เข้ารับราชการและผู้ใช้แรงงานที่สำเร็จการศึกษาในระดับปริญญาตรี ทำให้ประชาชนสนใจเข้าศึกษาต่อในระดับปริญญาตรีมากขึ้น หรือนโยบายในการส่งเสริมการกระจายอำนาจ ทำให้คณะฯ มีโอกาสในการพัฒนาหลักสูตรให้สอดคล้องกับนโยบายของรัฐเช่นกัน นอกจากนี้ยังมีนโยบายของสำนักงานคณะกรรมการการอุดมศึกษา มีการส่งเสริมให้คณาจารย์ทำงานวิจัยและพัฒนาศักยภาพการสอนอีกด้วย แต่อย่างไรก็ตาม กฎ กติการะเบียบและข้อกฎหมายต่างๆ ที่รัฐกำหนดขึ้นมาใหม่ได้บังคับคณะฯ มากจนทำให้ความเป็นอิสระลดลง

นอกจากนี้ ในส่วนของนโยบายที่เกี่ยวข้องกับการก้าวสู่ประชาคมอาเซียน ในปี.ศ. 2558 นั้น ก็มีสำคัญที่สร้างทั้งโอกาสและอุปสรรคในการดำเนินงานของคณะฯ อาทิเช่น การเปิดประชาคมอาเซียนจะมีส่วนช่วยในการพัฒนาความร่วมมือในด้านต่างๆ แต่ก็เป็แรงกดดันให้คณะฯ ต้องปรับตัวเพื่อเพิ่มศักยภาพในการแข่งขันมากขึ้น

**1.4 ด้านสิ่งแวดล้อม** เป็นปัจจัยสำคัญประการหนึ่งที่ส่งผลต่อการดำเนินงานของคณะรัฐศาสตร์และนิติศาสตร์ โดยสภาพแวดล้อมภายนอกมหาวิทยาลัยไม่ส่งเสริมให้นิสิตเป็นคนดีและมีแนวคิดเศรษฐกิจพอเพียง มีสถานบันเทิงและแหล่งอบายมุขโดยรอบมหาวิทยาลัยทำให้บุคลากรและนิสิตเกิดพฤติกรรมเสี่ยง นอกจากนี้ยังมีปัจจัยด้านการเกิดภัยวิบัติสาธารณภัยและสิ่งแวดล้อมที่เปลี่ยนแปลงและรุนแรงขึ้นอีกด้วย

จากการวิเคราะห์สภาพแวดล้อมภายนอกพบว่า คณะรัฐศาสตร์และนิติศาสตร์ มหาวิทยาลัยบูรพา มีสภาพแวดล้อมภายนอกที่เป็นปัจจัยที่เป็นโอกาสและอุปสรรคในการดำเนินการกิจของคณะฯ ดังตาราง 2.1 ดังต่อไปนี้

## ตารางที่ 2.1ผลการวิเคราะห์สภาพแวดล้อมภายนอก

โอกาส	อุปสรรค
<p><b>1.ด้านเทคโนโลยี</b></p> <ul style="list-style-type: none"> <li>- ความก้าวหน้าอย่างรวดเร็วด้านเทคโนโลยีทำให้คณะฯ สามารถเข้าถึงกลุ่มเป้าหมายได้ง่าย และกว้างขวางมากขึ้น</li> </ul> <p><b>2.ด้านเศรษฐกิจ</b></p> <ul style="list-style-type: none"> <li>- สถานะทางเศรษฐกิจของภูมิภาคมีผลต่อความพร้อมของประชาชนในการศึกษาต่อ</li> <li>- ทำเลที่ตั้งอยู่ในแหล่งอุตสาหกรรม ท่องเที่ยวและบริการ เกษตรกรรม ทำให้มีโอกาสที่จะเปิดหลักสูตรและงานวิจัย บริการวิชาการเพิ่มขึ้น</li> </ul> <p><b>3.ด้านการเมือง</b></p> <ul style="list-style-type: none"> <li>- นโยบายการปรับเงินเดือนผู้เข้ารับราชการและผู้ใช้แรงงานที่สำเร็จการศึกษาในระดับปริญญาตรี ทำให้ประชาชนสนใจเข้าศึกษาต่อในระดับปริญญาตรีมากขึ้น</li> <li>- นโยบายของสำนักงานคณะกรรมการการอุดมศึกษา มีการส่งเสริมให้คณาจารย์ทำงานวิจัยและพัฒนา ศักยภาพการสอน</li> <li>- นโยบายของรัฐในการส่งเสริมการกระจายอำนาจ ทำให้คณะฯ มีโอกาสในการพัฒนาหลักสูตรให้สอดคล้องกับนโยบายของรัฐ</li> <li>- การเปิดประชาคมอาเซียน (AEC) เป็นโอกาสในการพัฒนาความร่วมมือในด้านต่างๆ</li> </ul> <p><b>4. ด้านสิ่งแวดล้อม</b></p> <ul style="list-style-type: none"> <li>- ไม่มี</li> </ul>	<p><b>1. ด้านเทคโนโลยี</b></p> <ul style="list-style-type: none"> <li>- ไม่มี</li> </ul> <p><b>2.ด้านเศรษฐกิจ</b></p> <ul style="list-style-type: none"> <li>- การแข่งขันการขอรับทุนวิจัยจากภายนอกสูงมาก</li> </ul> <p><b>3.ด้านการเมือง</b></p> <ul style="list-style-type: none"> <li>- กฎ กติการะเบียบและข้อกำหนดต่างๆ ที่รัฐ กำหนดขึ้นมาใหม่บังคับคณะฯ มากเกินไปจนทำให้ ความเป็นอิสระลดลง</li> <li>- ประชาคมอาเซียนทำให้การแข่งขันเข้มข้นมากขึ้น เป็นแรงกดดันคณะให้ปรับตัว</li> <li>- การเปิดเสรีทางการศึกษาในประชาคมอาเซียน ทำให้มีคู่แข่งมากขึ้น</li> <li>- ความเป็นนานาชาติกดดันคณะฯ</li> </ul> <p><b>4. ด้านสิ่งแวดล้อม</b></p> <ul style="list-style-type: none"> <li>- สภาพแวดล้อมภายนอกมหาวิทยาลัยไม่ส่งเสริม ให้นิสิตเป็นคนดีและมีแนวคิดเศรษฐกิจพอเพียง มีสถานบันเทิงและแหล่งอบายมุขโดยรอบ มหาวิทยาลัยทำให้บุคลากร และนิสิตเกิด พฤติกรรมเสี่ยง</li> <li>- ภัยวิบัติสาธารณภัยและสิ่งแวดล้อมที่ปรับเปลี่ยน ไปทำให้คณะฯ มีภาระต้องปรับตัวด้วยความ ยากลำบาก</li> </ul>



## 2. ผลการวิเคราะห์สภาพแวดล้อมภายใน (Internal environment)

เมื่อวิเคราะห์สภาพแวดล้อมภายนอกแล้ว งานนโยบายและแผน คณะรัฐศาสตร์ได้ประมวลสภาพแวดล้อมภายในที่มีผลต่อการดำเนินภารกิจของคณะฯ ด้วย โดยพิจารณาจากจุดแข็ง และจุดอ่อน จำแนกเป็นปัจจัยต่างๆ ได้แก่

### 2.1 ด้านโครงสร้างการบริหาร

โครงสร้างองค์การเป็นปัจจัยที่เป็นจุดแข็งของคณะรัฐศาสตร์และนิติศาสตร์ เนื่องจากโครงสร้างของคณะฯ มีการจัดโครงสร้างการบริหารแบบกระจายอำนาจ ทำให้การบริหารจัดการมีความคล่องตัว

### 2.2 ด้านบุคลากร

ในการวิเคราะห์ด้านบุคลากรของคณะรัฐศาสตร์และนิติศาสตร์นั้น พบว่า มีทั้งประเด็นที่เป็นจุดแข็งของคณะฯ และประเด็นที่เป็นจุดอ่อนซึ่งควรได้รับการปรับปรุงและพัฒนาต่อไป ดังนี้ ส่วนของจุดแข็งในด้านบุคลากรของคณะฯ คือ มีบุคลากรที่มีความสามารถหลากหลาย มีลักษณะการทำงานแบบเน้นเป้าหมาย (Goal Orientation) และมีจำนวนบุคลากรในสายสนับสนุนเพียงพอต่อการทำงาน และในส่วนของจุดอ่อนด้านบุคลากรของคณะฯ ได้แก่ บุคลากรมีความถนัดในการทำงานคนเดียวมากกว่าการทำงานเป็นทีมทั้งนี้ คณะฯ ยังมีจำนวนอาจารย์ที่มีตำแหน่งทางวิชาการจำนวนน้อยจำนวนอาจารย์ประจำบางเวลาที่มีคุณวุฒิต่ำกว่าปริญญาเอกจำนวนมากและจำนวนอาจารย์ประจำยังมีสัดส่วนน้อยเมื่อเทียบกับจำนวนนิสิต นอกจากนี้ ยังพบว่า การผลิตผลงานวิจัยของอาจารย์ประจำยังมีจำนวนน้อย

### 2.3 ด้านงบประมาณ

คณะรัฐศาสตร์และนิติศาสตร์มีความสามารถในการหารายได้ และมีความคล่องตัวในการบริหารงบประมาณ สำหรับการบริหารจัดการภายในคณะฯ โดยมีงบประมาณในการบริหารจัดการจำนวนมาก อีกทั้งมีงบประมาณจำนวนมากสนับสนุนการผลิตผลงานทางวิชาการ

### 2.4 ด้านวัฒนธรรมองค์การ

จากการวิเคราะห์พบว่าวัฒนธรรมองค์การที่สำคัญของคณะรัฐศาสตร์และนิติศาสตร์ ได้แก่ วัฒนธรรมในการทำงานโดยเห็นแก่ประโยชน์ส่วนรวม และวัฒนธรรมในการช่วยเหลือกันในการทำงาน

### 2.5 ด้านระบบการปฏิบัติงาน

คณะรัฐศาสตร์และนิติศาสตร์ยังมีจุดอ่อนด้านกระบวนการทำงานยังไม่ชัดเจนไม่มีการกำหนดมาตรฐานในการปฏิบัติงานขาดประสิทธิภาพในการใช้จ่ายงบประมาณ อีกทั้งไม่มีช่องทางให้ผู้ใช้งานติดต่อเข้ามามีส่วนร่วมในการพัฒนาและปรับปรุงหลักสูตร

### 2.6 ด้านอาคารสถานที่

ปัจจุบันอาคารคณะรัฐศาสตร์และนิติศาสตร์ยังก่อสร้างไม่แล้วเสร็จ สถานที่ตั้งในปัจจุบันคับแคบ ไม่เอื้อต่อการจัดการเรียนการสอน และการปฏิบัติงานของบุคลากร

## 2.6 ด้านกลยุทธ์

คณะรัฐศาสตร์และนิติศาสตร์ยังมีจุดอ่อนด้านการวางแผนยุทธศาสตร์ซึ่งยังไม่ครอบคลุมภารกิจ และยังไม่ตอบสนองต่อการบรรลุภารกิจของมหาวิทยาลัย อีกทั้งยังขาดแผนและหลักเกณฑ์ที่ชัดเจนในการพัฒนาบุคลากร และขาดกลไกในการสนับสนุนให้นิสิตในระดับบัณฑิตศึกษาทำวิทยานิพนธ์อีกด้วย

ตารางที่ 2.2 ผลการวิเคราะห์สภาพแวดล้อมภายใน

จุดแข็ง	จุดอ่อน
<p><b>1.ด้านโครงสร้างการบริหาร</b></p> <ul style="list-style-type: none"> <li>- มีการจัดโครงสร้างการบริหารแบบกระจายอำนาจ ทำให้การบริหารจัดการมีความคล่องตัว</li> </ul> <p><b>2.ด้านบุคลากร</b></p> <ul style="list-style-type: none"> <li>- มีบุคลากรที่มีความสามารถหลากหลาย</li> <li>- มีจำนวนบุคลากรในสายสนับสนุนเพียงพอต่อการทำงาน</li> <li>- บุคลากรมีลักษณะการทำงานแบบเน้นเป้าหมาย (Goal Orientation)</li> </ul> <p><b>3.ด้านงบประมาณ</b></p> <ul style="list-style-type: none"> <li>- มีงบประมาณในการบริหารจัดการจำนวนมาก</li> <li>- มีงบประมาณจำนวนมากสนับสนุนการผลิตผลงานทางวิชาการ</li> </ul> <p><b>4. ด้านวัฒนธรรมองค์การ</b></p> <ul style="list-style-type: none"> <li>- มีวัฒนธรรมในการทำงานโดยเห็นแก่ประโยชน์ส่วนรวม</li> <li>- มีวัฒนธรรมในการช่วยเหลือกันในการทำงาน</li> </ul> <p><b>5. ด้านการปฏิบัติงาน</b></p> <ul style="list-style-type: none"> <li>- ไม่มี</li> </ul> <p><b>6. ด้านสถานที่</b></p> <ul style="list-style-type: none"> <li>- ไม่มี</li> </ul>	<p><b>1.ด้านโครงสร้างการบริหาร</b></p> <ul style="list-style-type: none"> <li>- ไม่มี</li> </ul> <p><b>2.ด้านบุคลากร</b></p> <ul style="list-style-type: none"> <li>- จำนวนอาจารย์ที่มีตำแหน่งทางวิชาการมีน้อย</li> <li>- จำนวนอาจารย์ประจำ ยังมีสัดส่วนน้อยเมื่อเทียบกับจำนวนนิสิต</li> <li>- มีจำนวนอาจารย์ประจำบางเวลาที่มีคุณวุฒิต่ำกว่าปริญญาเอกจำนวนมาก</li> <li>- บุคลากรมีความถนัดในการทำงานคนเดียวมากกว่าการทำงานเป็นทีม</li> <li>- การผลิตผลงานวิจัยของอาจารย์ประจำมีน้อยเกินไป</li> </ul> <p><b>3.ด้านงบประมาณ</b></p> <ul style="list-style-type: none"> <li>- ไม่มี</li> </ul> <p><b>4. ด้านวัฒนธรรมองค์การ</b></p> <ul style="list-style-type: none"> <li>- ไม่มี</li> </ul> <p><b>5. ด้านระบบการปฏิบัติงาน</b></p> <ul style="list-style-type: none"> <li>- กระบวนการทำงานยังไม่ชัดเจน</li> <li>- ยังไม่มีการกำหนดมาตรฐานในการปฏิบัติงาน</li> <li>- ขาดประสิทธิภาพในการใช้จ่ายงบประมาณ</li> <li>- ไม่มีช่องทางให้ผู้ใช้นิตเข้ามามีส่วนร่วมในการพัฒนาและปรับปรุงหลักสูตร</li> </ul> <p><b>6. ด้านสถานที่</b></p> <ul style="list-style-type: none"> <li>- ขาดแคลนห้องเรียนในการจัดการศึกษา</li> <li>- พื้นที่ทำงานมีไม่เพียงพอต่อจำนวนบุคลากร</li> </ul>

<p>7. ด้านกลยุทธ์</p> <ul style="list-style-type: none"><li>- ไม่มี</li></ul>	<p>7. ด้านกลยุทธ์</p> <ul style="list-style-type: none"><li>- ไม่มีแผนและหลักเกณฑ์ที่ชัดเจนในการพัฒนาบุคลากร</li><li>- ขาดกลไกในการสนับสนุนให้นิสิตในระดับบัณฑิตศึกษาทำวิทยานิพนธ์</li><li>- การวางแผนยุทธศาสตร์ยังไม่ครอบคลุมภารกิจ</li><li>- การวางแผนยุทธศาสตร์ยังไม่ตอบสนองต่อการบรรลุภารกิจของมหาวิทยาลัย</li></ul>
---	--

### การวิเคราะห์ตำแหน่งทางยุทธศาสตร์

จากการประเมินตำแหน่งทางยุทธศาสตร์ด้วยการวิเคราะห์ SWOT เมื่อวันที่ 1 พฤศจิกายน พ.ศ.2555 ผลการวิเคราะห์ตำแหน่งทางยุทธศาสตร์ของคณะรัฐศาสตร์และนิติศาสตร์พบว่า ตกอยู่ในตำแหน่งที่ต้องเน้นยุทธศาสตร์ในการปรับปรุง ดังรูป



จากผลการวิเคราะห์ตำแหน่งทางยุทธศาสตร์ ประเด็น SWOT ที่มีอันดับคะแนนสูงสุด 3 ลำดับแรก มีดังนี้

#### จุดแข็ง

1. ประเด็นมีงบประมาณในการบริหารจัดการจำนวนมาก มีระดับคะแนน 154 คะแนน
2. ประเด็นมีงบประมาณจำนวนมากสนับสนุนการผลิตผลงานทางวิชาการ มีระดับคะแนน 93 คะแนน
3. ประเด็นมีการจัดโครงสร้างการบริหารแบบกระจายอำนาจ ทำให้การบริหารจัดการมีความคล่องตัว มีระดับคะแนน 74 คะแนน

รวม 437 คะแนน คิดเป็นสัดส่วนร้อยละ 27.42

### จุดอ่อน

1. ประเด็นกระบวนการทำงานยังไม่ชัดเจน มีระดับคะแนน 96 คะแนน
  2. ประเด็นขาดแคลนห้องเรียนในการจัดการศึกษา มีระดับคะแนน 84 คะแนน
  3. ประเด็นพื้นที่ทำงานมีไม่เพียงพอต่อจำนวนบุคลากร มีระดับคะแนน 80 คะแนน
- รวม 657 คะแนน คิดเป็นสัดส่วนร้อยละ 41.22

### โอกาส

1. ประเด็นการเปิดประชาคมอาเซียน (AEC) เป็นโอกาสในการพัฒนาความร่วมมือในด้านต่างๆ มีระดับคะแนน 67คะแนน
  2. ประเด็นความก้าวหน้าทางเทคโนโลยีทำให้คณะฯ เข้าถึงกลุ่มเป้าหมายได้ง่าย และกว้างขวางมากขึ้น มีระดับคะแนน 48 คะแนน
  3. ประเด็นนโยบายการปรับเงินเดือนผู้เข้ารับราชการและผู้ใช้แรงงานที่สำเร็จการศึกษาในระดับปริญญาตรี ทำให้ประชาชนสนใจเข้าศึกษาต่อในระดับปริญญาตรีมากขึ้น มีระดับคะแนน 42 คะแนน
- รวม 279 คะแนน คิดเป็นสัดส่วนร้อยละ 17.50

### อุปสรรค

1. ประเด็นสภาพแวดล้อมภายนอกมหาวิทยาลัยไม่ส่งเสริมให้นิสิตเป็นคนดีและมีแนวคิดเศรษฐกิจพอเพียง มีสถาบันบ้นเทิงและแหล่งอบายมุขโดยรอบมหาวิทยาลัยทำให้บุคลากร และนิสิตเกิดพฤติกรรมเสี่ยง มีระดับคะแนน 47 คะแนน
2. ประเด็นประชาคมอาเซียนทำให้การแข่งขันเข้มข้นมากขึ้น เป็นแรงกดดันคณะให้ปรับตัว มีระดับคะแนน 44 คะแนน
3. กฎ กติการะเบียบและข้อกฎหมายต่างๆ ที่รัฐกำหนดขึ้นมาใหม่บังคับคณะฯ มากเกินไปจนทำให้ความเป็นอิสระลดลง มีระดับคะแนน 40 คะแนน

รวม 221 คะแนน คิดเป็นสัดส่วนร้อยละ 13.86

## ประเด็นยุทธศาสตร์

จากการวิเคราะห์ SWOT นำมาจัดทำประเด็นยุทธศาสตร์ได้ดังนี้

1. พัฒนาบุคลากรของคณะรัฐศาสตร์และนิติศาสตร์ให้มีคุณภาพสูงและมีปริมาณที่เหมาะสม
2. ส่งเสริมกิจกรรมนิสิตให้มีส่วนร่วมกับคณะรัฐศาสตร์และนิติศาสตร์มากขึ้น
3. พัฒนางานวิจัย บริการวิชาการและการเรียนการสอนที่สอดคล้องกับภูมิภาคตะวันออกสู่สากล
4. ส่งเสริมทำนุบำรุงศิลปวัฒนธรรม
5. สนับสนุนเป็นคณะ E-Politic และ E-Law
6. เร่งรัดการปรับปรุงและพัฒนากระบวนการบริหารงานของคณะรัฐศาสตร์และนิติศาสตร์ให้มีคุณภาพ

ประเด็นยุทธศาสตร์ที่ 1 :พัฒนาบุคลากรของคณะฯ ให้มีคุณภาพสูงและมีปริมาณที่เหมาะสม

ยุทธศาสตร์ที่ 1	เป้าประสงค์	ตัวชี้วัด	เป้าหมาย				กลยุทธ์/แผนงาน
			56	57	58	59	
ประสิทธิผล: คณาจารย์ได้รับการยอมรับในวงวิชาการ	คณาจารย์ได้รับการยอมรับในวงวิชาการ	1. สัดส่วนของเงินทุนวิจัยที่ได้รับจากภายนอก 2. เป็นวิทยากรในการประชุมระดับชาติ	1 ล. 3 คน	2 ล. 6 คน	3 ล. 9 คน	4 ล. 12 คน	พัฒนาบุคลากรให้มีสมรรถนะสูง
คุณภาพบริการ: ผู้รับบริการมีความพึงพอใจ	ผู้รับบริการมีความพึงพอใจ	ร้อยละของความพึงพอใจของผู้รับบริการ	3.51	3.51	3.51	3.51	พัฒนากลยุทธ์การสอนแบบเน้นผู้เรียนเป็นศูนย์กลาง
ประสิทธิภาพ: บุคลากรมีการทำงานที่รวดเร็วและถูกต้อง	บุคลากรมีการทำงานที่รวดเร็วและถูกต้อง	ร้อยละการปฏิบัติงานเสร็จตรงกำหนดเวลา	70	75	80	85	พัฒนาระบบและเพิ่มประสิทธิภาพการทำงาน
พัฒนาองค์การ: บุคลากรมีความรู้ความสามารถเหมาะสมกับตำแหน่งงานที่รับผิดชอบ	บุคลากรมีความรู้ความสามารถเหมาะสมกับตำแหน่งงานที่รับผิดชอบ	1. ร้อยละของบุคลากรที่ได้รับการฝึกอบรม ดูงาน 2. จำนวนของบุคลากรที่ศึกษาต่อ	90 2	90 2	95 2	100 2	พัฒนาศักยภาพอาจารย์และบุคลากรสายสนับสนุน

ประเด็นยุทธศาสตร์ที่ 2 : ส่งเสริมกิจกรรมนิสิตให้มีส่วนร่วมกับคณะฯ มากขึ้น

ยุทธศาสตร์ที่ 3	เป้าประสงค์	ตัวชี้วัด	เป้าหมาย				กลยุทธ์/แผนงาน
			56	57	58	59	
ประสิทธิผล: นิสิตมีส่วนร่วมในกิจกรรมของคณะ	นิสิตมีส่วนร่วมในกิจกรรมของคณะ	ร้อยละของนิสิตที่เข้าร่วมกิจกรรมของคณะ	30	40	50	60	สร้างการมีส่วนร่วมของนิสิต
คุณภาพบริการ: นิสิตมีความพึงพอใจในการมีส่วนร่วมกิจกรรม	นิสิตมีความพึงพอใจในการมีส่วนร่วมกิจกรรม	ระดับความพึงพอใจของนิสิตที่เข้าร่วมกิจกรรม	3	3	4	5	1. สร้างแรงจูงใจการมีส่วนร่วมกิจกรรมระหว่างคณะกับนิสิต 2. สร้างและพัฒนากิจกรรมให้น่าสนใจและสอดคล้องกับความต้องการของนิสิต
ประสิทธิภาพ: มีระบบกลไกในการสร้างการมีส่วนร่วมของนิสิต	มีระบบกลไกในการสร้างการมีส่วนร่วมของนิสิต	ร้อยละของนิสิตที่เข้าร่วมโครงการ	40	50	60	70	1. ส่งเสริมการมีส่วนร่วมของนิสิต 2. สร้างการมีส่วนร่วมระหว่างนิสิตกับนิสิต
พัฒนาองค์การ: บุคลากรมีสมรรถนะสูงในการสร้างการมีส่วนร่วม	บุคลากรมีสมรรถนะสูงในการสร้างการมีส่วนร่วม	ระดับสมรรถนะของการปฏิบัติงานเพื่อสร้างเสริมการมีส่วนร่วม	3	4	5	5	เสริมสร้างสมรรถนะของบุคลากร



ประเด็นยุทธศาสตร์ที่ 3 : พัฒนางานวิจัย บริการวิชาการ และการเรียนการสอนที่สอดคล้องกับภูมิภาคตะวันออกสู่สากล

ยุทธศาสตร์ที่ 4	เป้าประสงค์	ตัวชี้วัด	เป้าหมาย				กลยุทธ์/แผนงาน
			56	57	58	59	
ประสิทธิผล: งานวิจัย การบริการ วิชาการ การเรียนการสอนที่มี คุณภาพ 1.มีสัดส่วนผลงานวิจัยที่ตีพิมพ์ต่อ อาจารย์และนักวิจัยสูง 2.มีการบริการวิชาการที่สร้างความ เข้มแข็งอย่างยั่งยืนให้แก่ชุมชน 3. การสร้างบัณฑิตที่มีคุณภาพ	1.งานวิจัยที่มีคุณภาพและได้รับ ตีพิมพ์เผยแพร่ในวารสาร ระดับชาติหรือนานาชาติ 2.มีโครงการบริการวิชาการที่ สร้างความเข้มแข็งและยั่งยืน ให้แก่ชุมชน 3.ผู้ใช้บัณฑิตมีความพึงพอใจ	1.ร้อยละของผลงานวิจัยที่ได้รับการเผยแพร่ 2.ร้อยละของโครงการบริการวิชาการที่สร้าง ความเข้มแข็งและยั่งยืน 3.ระดับความพึงพอใจของผู้ใช้บัณฑิต	70 20 4	80 30 4	90 40 4	100 50 5	1.ส่งเสริมการตีพิมพ์งานวิจัยในวารสาร ระดับชาติและนานาชาติ 2.ส่งเสริมการจัดทำบริการวิชาการที่มีความ ต่อเนื่อง 3.พัฒนาการจัดการเรียนการสอนที่ ตอบสนองต่อความต้องการของผู้ใช้บัณฑิต
คุณภาพบริการ: 1.มีการนำ ผลงานวิจัยไปใช้ประโยชน์ 2.ความพึงพอใจของ ผู้รับบริการ 3. ความพึงพอใจของนิสิตต่อ การจัดการเรียนการสอน	1.หน่วยงานที่เกี่ยวข้องสามารถ นำผลการวิจัยไปใช้ประโยชน์ 2.ผู้รับบริการและนิสิตมีความพึง พพอใจ	1.ร้อยละของงานวิจัยที่นำไปใช้ประโยชน์ 2.ระดับของความพึงพอใจในการประเมิน การสอนของอาจารย์ 3.ระดับความพึงพอใจของผู้รับบริการ	70 3.51 4	80 3.51 4	90 3.51 5	100 3.51 5	1.สร้างงานวิจัยที่สอดคล้องกับความต้องการ ของสังคม 2.ส่งเสริมเทคนิคการเรียนการสอนที่เน้น ผู้เรียนเป็นสำคัญ 3.สร้างโครงการบริการวิชาการที่ตอบสนอง ความต้องการของสังคม
ประสิทธิภาพ: กระบวนการ สร้างงานวิจัย บริการวิชาการ และการเรียนการสอนที่มี คุณภาพ	มีระบบและกระบวนการสร้าง งานวิจัย การบริการวิชาการ และการเรียนการสอนที่มี คุณภาพ	1. ร้อยละของการปฏิบัติตามระบบและ กลไกของกระบวนการสร้างงานวิจัยการ บริการวิชาการ 2. ร้อยละของหลักสูตรที่มีการดำเนินงาน ตามตัวบ่งชี้ผลการดำเนินงานตามTQF	70 90	80 100	90 100	100 100	1.สร้างระบบและกลไกการสร้างงานวิจัย และการบริการวิชาการ 2.ส่งเสริมการใช้ระบบสารสนเทศในการ จัดการเรียนการสอน
พัฒนาองค์การ: บุคลากรมี สมรรถนะทางวิชาการสูง	บุคลากรมีสมรรถนะทางด้าน งานวิจัย บริการวิชาการ และ การเรียนการ	ระดับสมรรถนะของการปฏิบัติงาน	3	3	4	5	1.พัฒนาความรู้ทางการวิจัยให้กับบุคลากร 2.พัฒนาให้เกิดการบริการวิชาการที่ สอดคล้องกับความต้องการของภูมิภาค ตะวันออก 3.พัฒนาให้เกิดการเรียนการสอนที่สอดคล้อง กับความต้องการของภูมิภาคตะวันออก 4.พัฒนาผู้มีศักยภาพเป็นนักวิจัยรุ่นใหม่

ประเด็นยุทธศาสตร์ที่ 4: ส่งเสริมทำนุบำรุงศิลปวัฒนธรรม

ยุทธศาสตร์ที่ 4	เป้าประสงค์	ตัวชี้วัด	เป้าหมาย				กลยุทธ์/แผนงาน
			56	57	58	59	
ประสิทธิผล: รักษาพัฒนา ธำรงไว้ซึ่งศิลปวัฒนธรรมที่ดี	ธำรงไว้ซึ่งศิลปวัฒนธรรมที่ดี	ร้อยละของบุคลากรที่ร่วมอนุรักษ์ศิลปวัฒนธรรม	80	100	100	100	ส่งเสริมการทำนุบำรุงศิลปะและ วัฒนธรรมต่อเนื่อง
คุณภาพบริการ: สร้างชื่อเสียง ของคณะในการอนุรักษ์และ ทำนุบำรุงศิลปะและ วัฒนธรรมแก่ชุมชนและสังคม	ความมีชื่อเสียงของคณะในการอนุรักษ์ และทำนุบำรุงศิลปะและวัฒนธรรมแก่ ชุมชนและสังคม	จำนวนครั้งของบุคลากรในการเข้าร่วมกิจกรรมที่ เกี่ยวข้องกับการทำนุบำรุงศิลปะและวัฒนธรรม	2	3	4	5	รณรงค์ส่งเสริมการเข้าร่วม กิจกรรมทำนุบำรุงศิลปะและ วัฒนธรรม
ประสิทธิภาพ: พัฒนาระบบ และกลไกการอนุรักษ์และ ทำนุบำรุงศิลปะและ วัฒนธรรม	ระบบและกลไกการอนุรักษ์และทำนุ บำรุงศิลปะและวัฒนธรรม	มีระบบและกลไกการอนุรักษ์และทำนุบำรุงศิลปะ และวัฒนธรรม	1	1	1	1	พัฒนาระบบและกลไกการ อนุรักษ์และทำนุบำรุงศิลปะและ วัฒนธรรม
พัฒนาองค์การ: สร้างเสริม ค่านิยมในการอนุรักษ์และ ทำนุบำรุงศิลปวัฒนธรรมแก่ บุคลากร	บุคลากรร่วมอนุรักษ์และทำนุบำรุง ศิลปวัฒนธรรม	ร้อยละของบุคลากรที่ใส่ผ้าไทยสัปดาห์ละ 1 วัน	80	100	100	100	ส่งเสริมการใส่ผ้าไทย

## ประเด็นยุทธศาสตร์ที่ 5 : สนับสนุนเป็นคณะ E-Politic และ E-Law

ยุทธศาสตร์ที่ 5	เป้าประสงค์	ตัวชี้วัด	เป้าหมาย				กลยุทธ์/แผนงาน
			56	57	58	59	
ประสิทธิผล: ความสำเร็จในการใช้เทคโนโลยีสารสนเทศในการสนับสนุนพันธกิจของคณะรัฐศาสตร์ฯ	ความสำเร็จในการใช้เทคโนโลยีสารสนเทศในการสนับสนุนพันธกิจของคณะรัฐศาสตร์ฯ	1.ร้อยละของวิชาที่ใช้ไอทีสอน 2.ร้อยละของงานบริการที่ได้นำไอทีไปใช้	20 50	30 60	40 70	50 80	พัฒนาระบบการปฏิบัติงานไปสู่ e-Politic และ e-Law
คุณภาพบริการ: ผู้ใช้งานระบบสารสนเทศมีความพึงพอใจ	ผู้ใช้งานระบบสารสนเทศมีความพึงพอใจ	1.ระดับของความพึงพอใจของผู้ใช้งานระบบสารสนเทศของคณะ 2.ระดับความพึงพอใจของผู้รับบริการ	3 3	4 4	5 5	5 5	เสริมสร้างการมีส่วนร่วมของบุคลากรในการพัฒนาระบบสารสนเทศ
ประสิทธิภาพ: 1.มีระบบสารสนเทศที่สนับสนุนการปฏิบัติงานของบุคลากร 2.มีเครือข่ายไร้สายให้บริการอย่างทั่วถึงในบริเวณคณะฯ สำหรับบุคลากรและนิสิต	1. มีระบบสารสนเทศที่สนับสนุนการปฏิบัติงานของบุคลากร 2. มีเครือข่ายไร้สายให้บริการอย่างทั่วถึงในบริเวณคณะฯ สำหรับบุคลากรและนิสิต	1.จำนวนระบบสารสนเทศที่สนับสนุนการปฏิบัติงานที่พัฒนาเพิ่ม 2.จำนวนระบบสารสนเทศสนับสนุนการตัดสินใจของผู้บริหาร 3.ร้อยละของเครือข่ายไร้สายเมื่อเทียบกับพื้นที่ของคณะ	1 1 80	1 1 100	1 1 100	1 1 100	พัฒนาระบบสารสนเทศและเครือข่ายเพื่อสนับสนุนการปฏิบัติงานตามมาตรฐาน
พัฒนาองค์กร: บุคลากรมีทักษะทางด้านเทคโนโลยี	บุคลากรมีทักษะทางด้านเทคโนโลยี	1.ร้อยละของบุคลากรที่ผ่านการอบรมทักษะการใช้เทคโนโลยี 2.ร้อยละของอาจารย์ประจำที่ใช้ e-learning เสริมการสอน	50 20	70 30	80 40	100 50	1.พัฒนาทักษะการใช้เทคโนโลยีสารสนเทศในการปฏิบัติงานของบุคลากรและอาจารย์ 2.เพิ่มสมรรถนะของเทคโนโลยีให้เหมาะสม

ประเด็นยุทธศาสตร์ที่ 6 :เร่งรัดการปรับปรุงและพัฒนากระบวนการบริหารงานของคณะฯ ให้มีคุณภาพ

ยุทธศาสตร์ที่ 1	เป้าประสงค์	ตัวชี้วัด	เป้าหมาย				กลยุทธ์/แผนงาน
			56	57	58	59	
ประสิทธิผล: ระบบการบริหารงานที่มีประสิทธิภาพ	ความเชื่อมั่นต่อระบบการบริหารจัดการ	ระดับความเชื่อมั่นต่อระบบการบริหารจัดการ	3	4	5	5	พัฒนาระบบการบริหารงานที่มีประสิทธิภาพ
คุณภาพบริการ: ผู้รับบริการมีความพึงพอใจ	ผู้รับบริการมีความพึงพอใจ	1. ระดับความพึงพอใจของการจัดการเรียนการสอน	3	4	5	5	สร้างการมีส่วนร่วมระหว่างบุคลากร และผู้มีส่วนได้ส่วนเสีย
		2. ระดับความพึงพอใจของผู้มีส่วนได้ส่วนเสีย	3	4	5	5	
		3. จำนวนข้อร้องเรียนเรื่องความผิดพลาดของงานที่เป็นลายลักษณ์อักษร	10	8	6	3	
ประสิทธิภาพ: กระบวนการบริหารจัดการมีประสิทธิภาพ	กระบวนการบริหารจัดการมีประสิทธิภาพ	1. จำนวนโครงการที่ได้รับการลดขั้นตอนการปฏิบัติงาน	4	6	8	10	พัฒนากระบวนการบริหารจัดการที่มีประสิทธิภาพ
		2. ร้อยละของทรัพยากรที่สามารถประหยัดได้	3	4	5	5	
พัฒนาองค์การ: บุคลากรมีสมรรถนะสูง	บุคลากรมีสมรรถนะสูง	1.ระดับสมรรถนะของบุคลากรในการปฏิบัติงาน	3	4	5	5	เสริมสร้างสมรรถนะบุคลากร
		2.จำนวนบุคลากรที่ได้ตำแหน่งชำนาญการ	1	2	2	3	

### บทที่ 3

#### ทิศทางและยุทธศาสตร์การดำเนินงานของคณะรัฐศาสตร์และนิติศาสตร์

การจัดวางทิศทางองค์การเป็นขั้นตอนสำคัญที่นำผลจากการวิเคราะห์สภาพแวดล้อมของคณะรัฐศาสตร์และนิติศาสตร์มาใช้ในการกำหนดภารกิจขององค์กร (Organizational Objectives) ซึ่งเน้นประโยชน์ที่ได้รับจากการมีองค์การโดยมีการกำหนดกลยุทธ์ที่ครอบคลุมถึงการพิจารณาออกแบบกลยุทธ์ที่เหมาะสมสามารถนำไปปฏิบัติได้จริง ในบทนี้จะนำเสนอ 4 ประเด็น คือ

1. วิสัยทัศน์ พันธกิจ และเป้าประสงค์ขององค์การ
2. กรอบความคิดและประเด็นยุทธศาสตร์
3. กลยุทธ์และค่าเป้าหมาย
4. กลยุทธ์ระดับกิจกรรม/โครงการ

#### วิสัยทัศน์ พันธกิจ อัตลักษณ์ และเป้าประสงค์ขององค์การ

จากผลการประมวลความคิดเห็นเกี่ยวกับประเด็นสภาพแวดล้อมที่สำคัญต่อการกำหนดทิศทางและกลยุทธ์ของคณะรัฐศาสตร์และนิติศาสตร์ (SWOT Analysis) ทำให้สามารถกำหนดวิสัยทัศน์ และพันธกิจ ที่สอดคล้องกับการดำเนินการของมหาวิทยาลัยบูรพา ดังต่อไปนี้

##### วิสัยทัศน์

เป็นผู้นำในการสร้างองค์ความรู้ทางรัฐศาสตร์ รัฐประศาสนศาสตร์ และนิติศาสตร์

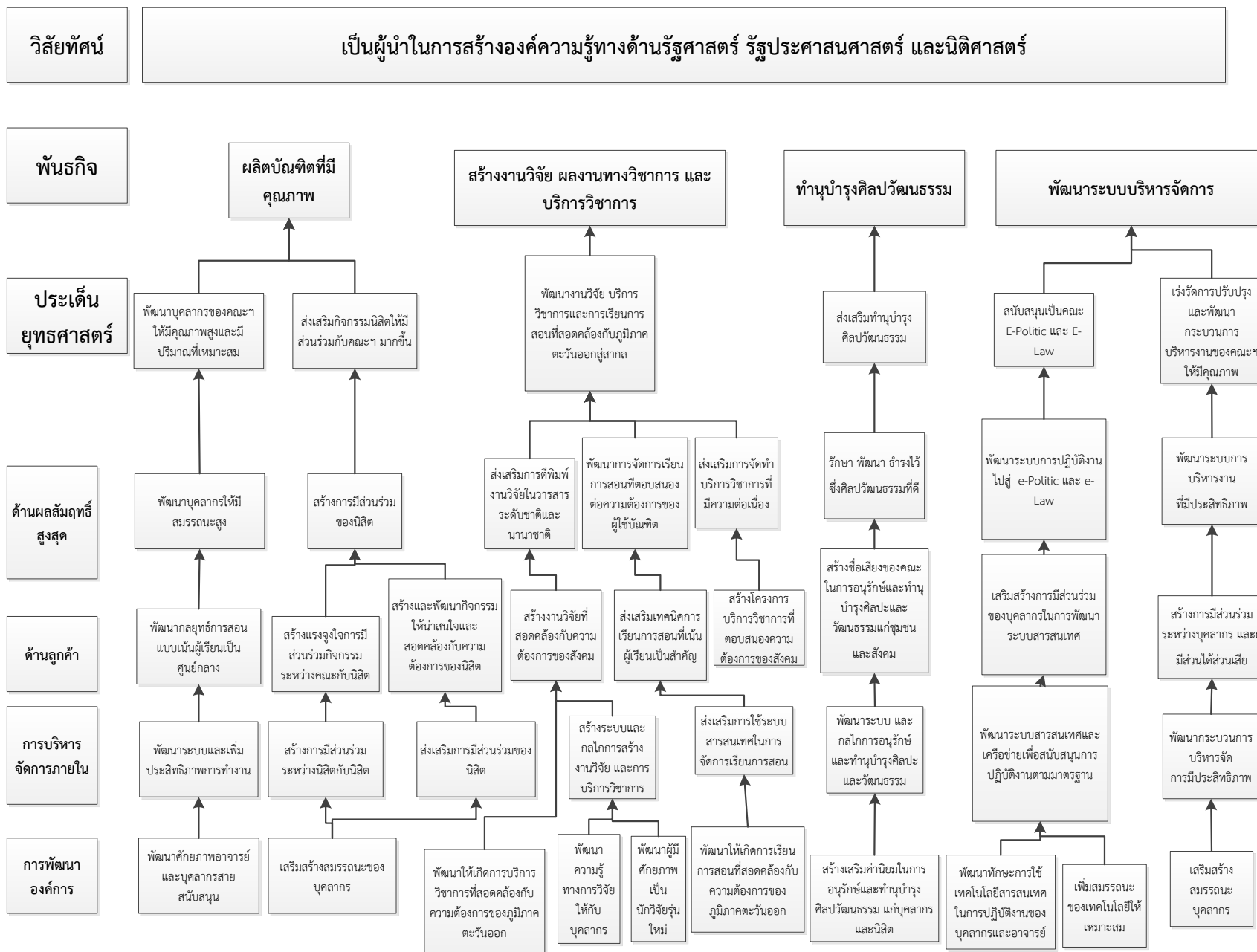
##### พันธกิจ

- (1) ผลิตบัณฑิตที่มีคุณภาพ
- (2) สร้างงานวิจัยผลงานทางวิชาการ และบริการวิชาการ
- (3) ส่งเสริมทำนุบำรุงศิลปวัฒนธรรม
- (4) พัฒนาระบบบริหารจัดการที่มีประสิทธิภาพ

##### อัตลักษณ์ของคณะรัฐศาสตร์และนิติศาสตร์

เป็นแหล่งความรู้ด้านรัฐศาสตร์ รัฐประศาสนศาสตร์ และนิติศาสตร์ เพื่อเสริมสร้างการพัฒนาองค์กรปกครองส่วนท้องถิ่น และชุมชนภาคตะวันออกเฉียง

แผนที่ทางยุทธศาสตร์ คณะรัฐศาสตร์และนิติศาสตร์



ตารางที่ 3.1 วิเคราะห์ความสอดคล้องระหว่างแผนยุทธศาสตร์คณะรัฐศาสตร์และนิติศาสตร์ 2556 – 2559 แผนยุทธศาสตร์มหาวิทยาลัยบูรพา

กรอบแผนอุดมศึกษาระยะยาว 15 ปี และแผนพัฒนาการศึกษาระดับอุดมศึกษา ฉบับที่ 11

แผนยุทธศาสตร์ มหาวิทยาลัยบูรพา	แผนยุทธศาสตร์ คณะรัฐศาสตร์และ นิติศาสตร์	แผนอุดมศึกษาระยะยาว 15 ปี (พ.ศ.2551)	แผนพัฒนาการศึกษา ระดับอุดมศึกษา (พ.ศ. 2555 – 2559)	ข้อเสนอแนะการ ตรวจสอบประกันคุณภาพ การศึกษา ประจำปี 2554	วิเคราะห์ความ สอดคล้อง
พัฒนาคณาจารย์ให้มีความเชี่ยวชาญใน ศาสตร์ มีศักยภาพใน การถ่ายทอดความรู้ และสร้าง ความพร้อม ให้มหาวิทยาลัยมี ผู้เชี่ยวชาญครบทุก ศาสตร์	พัฒนาบุคลากรของ คณะรัฐศาสตร์และ นิติศาสตร์ให้มี คุณภาพสูง และมี ปริมาณที่เหมาะสม	การพัฒนาบุคลากรใน อุดมศึกษา	พัฒนาอาจารย์ให้เป็น มืออาชีพ	- -	ทุกแผนมีความ สอดคล้องในทิศทาง เดียวกัน คือ ให้ ความสำคัญกับการ พัฒนาบุคลากรให้มี คุณภาพสูง เพื่อเป็น การยกระดับการ จัดการเรียนการสอน วิจัย และบริการ วิชาการ
การจัดการศึกษาที่มี คุณภาพในระดับสากล การสร้างบัณฑิตให้มี คุณธรรมเชี่ยวชาญใน ศาสตร์เป็นผู้นำที่มี ทักษะสากล	ส่งเสริมกิจกรรมนิสิต ให้มีส่วนร่วมกับคณะ รัฐศาสตร์และ นิติศาสตร์	-การมีงานทำและ ตลาดแรงงานใน อนาคต -เยาวชนไทย นักศึกษา ไทย และบัณฑิตไทยใน อนาคต	ยกระดับคุณภาพบัณฑิต อย่างก้าวกระโดด	-ส่งเสริมการมีส่วนร่วม ของศิษย์เก่าและศิษย์ ปัจจุบัน -จัดอบรมสัมมนาเพื่อ เพิ่มพูนความรู้และ ประสบการณ์ใหม่ใน สายงานที่เกี่ยวข้อง ให้กับศิษย์เก่า -สร้างเสริมความ	มีความสอดคล้องโดย มุ่งเน้นการพัฒนา คุณภาพนิสิตทั้งด้าน วิชาการ และกิจกรรม โดยมุ่งเน้นให้นิสิต สามารถนำความรู้ ประสบการณ์ที่ได้รับ ระหว่างเรียนไป ประยุกต์ใช้ทำการ



แผนยุทธศาสตร์ มหาวิทยาลัยบูรพา	แผนยุทธศาสตร์ คณะรัฐศาสตร์และ นิติศาสตร์	แผนอุดมศึกษา 15 ปี (พ.ศ.2551)	แผนพัฒนาการศึกษาระดับอุดมศึกษา (พ.ศ. 2555 – 2559)	ข้อเสนอแนะการตรวจประกันคุณภาพ การศึกษา ประจำปี 2554	วิเคราะห์ความ สอดคล้อง
				สามัคคีและปฏิสัมพันธ์ และการมีส่วนร่วมของ นิสิตที่ยังไม่มีส่วนร่วม ในการทำกิจกรรมให้ เข้ามามีส่วนร่วมในการ ทำกิจกรรมให้มากขึ้น	ทำงาน และ ชีวิตประจำวันได้
เสริมสร้าง ประสิทธิภาพการวิจัย ในการสร้างผลงานและ บุกเบิกองค์ความรู้ใหม่ สามารถบูรณาการองค์ ความรู้เพื่อการพัฒนา สังคมไทยให้เข้มแข็ง และมีบทบาทนำใน ประชาคมโลก	พัฒนางานวิจัยบริการ วิชาการและการเรียน การสอนที่สอดคล้อง กับภูมิภาคตะวันออก สู่สากล	การพัฒนาขีด ความสามารถในการ แข่งขันของประเทศ	นำประเทศพ้นวิกฤต และชี้้นำการพัฒนา ด้วยงานวิจัยเชิง สร้างสรรค์	-ควรมีการสำรวจความ ต้องการของชุมชน/ ภาครัฐ หรือ ภาคเอกชน เพื่อนำมา ทำแผนบริการวิชาการ แก่สังคมในด้านที่ คณะฯ มีความถนัด หรือมีศักยภาพสูง -ควรวิเคราะห์ผลจาก การบริการวิชาการแก่ สังคมเพื่อนำมาเป็น หัวข้องานวิจัยที่เป็น ประโยชน์แก่สังคมและ ประเทศ	สอดคล้องกับนโยบาย และแผนของทุก หน่วยงาน เนื่องจาก มหาวิทยาลัยมุ่งเน้น เป็นมหาวิทยาลัยวิจัย คณะฯ ให้ความสำคัญ ในการยกระดับและ พัฒนาคุณภาพ งานวิจัย บริการ วิชาการ เพื่อ ตอบสนองความ ต้องการของสังคม
การส่งเสริม สนับสนุน และดำรงไว้ซึ่งศิลปะ	ส่งเสริมทำนุบำรุง ศิลปวัฒนธรรม	-	บริการวิชาการเพื่อ	-	คณะฯ ดำเนิน โครงการ และกิจกรรม

แผนยุทธศาสตร์ มหาวิทยาลัยบูรพา	แผนยุทธศาสตร์ คณะรัฐศาสตร์และ นิติศาสตร์	แผนอุดมศึกษา ระยะยาว 15 ปี (พ.ศ.2551)	แผนพัฒนาการศึกษา ระดับอุดมศึกษา (พ.ศ. 2555 – 2559)	ข้อเสนอแนะการ ตรวจประกันคุณภาพ การศึกษา ประจำปี 2554	วิเคราะห์ความ สอดคล้อง
วัฒนธรรม ความเป็น ไทย และการอนุรักษ์ สิ่งแวดล้อม			พัฒนาประเทศอย่าง ยั่งยืนซึ่งดำรงไว้ซึ่ง วัฒนธรรมและภูมิ ปัญญาไทย		ด้านการทำนุบำรุง ศิลปวัฒนธรรมอย่าง ต่อเนื่อง รวมทั้ง ปลูกฝังค่านิยมด้าน จริยธรรม ศีลธรรม ให้กับนิสิต และ บุคลากร
พัฒนามหาวิทยาลัยสู่ การเป็นองค์กรแห่ง การเรียนรู้มุ่งเน้น ยุทธศาสตร์ที่มีสมรรถนะ สูงระดับสากล และ เป็นองค์กรอัจฉริยะ	สนับสนุนเป็นคณะ E- Politic และ E-Law	โครงสร้างพื้นฐานการ เรียนรู้ของอุดมศึกษา	สร้างเอกภาพและ คุณภาพของข้อมูลสถิติ อุดมศึกษาโดยศูนย์ สารสนเทศอุดมศึกษา แห่งชาติ		แผนด้านนี้ของคณะฯ มีความสอดคล้องกับ ทุกแผนงานที่เกี่ยวข้อง เนื่องจากคณะฯ เห็น ความสำคัญของการ พัฒนาระบบ สารสนเทศเพื่อส่งเสริม การเป็นองค์กรแห่ง การเรียนรู้
สร้างมหาวิทยาลัยให้มี ความแข็งแรง มั่งคั่ง บุคลากร มีความสุขบน ฐานวัฒนธรรมองค์กร ที่เข้มแข็ง	เร่งรัดการปรับปรุง และพัฒนา กระบวนการ บริหารงานของคณะ รัฐศาสตร์และ นิติศาสตร์	ธรรมเนียมปฏิบัติและการ บริหารจัดการ	เปลี่ยนระบบการนำ องค์กรให้ขับเคลื่อน อุดมศึกษาแบบองค์รวม	-	คณะฯ มีแผนพัฒนา กระบวนการ บริหารงานให้มี ประสิทธิภาพบน พื้นฐานธรรมเนียมปฏิบัติ โดยให้ความสำคัญกับ

แผนยุทธศาสตร์ มหาวิทยาลัยบูรพา	แผนยุทธศาสตร์ คณะรัฐศาสตร์และ นิติศาสตร์	แผนอุดมศึกษา ระยะยาว 15 ปี (พ.ศ.2551)	แผนพัฒนาการศึกษา ระดับอุดมศึกษา (พ.ศ. 2555 – 2559)	ข้อเสนอแนะการ ตรวจประกันคุณภาพ การศึกษา ประจำปี 2554	วิเคราะห์ความ สอดคล้อง
					การพัฒนาบุคลากร และพัฒนา กระบวนการบริหาร เพื่อตอบสนองความ ต้องการของ ผู้เกี่ยวข้องทุกฝ่าย

## การแปลงประเด็นยุทธศาสตร์สู่กลยุทธ์

จากการประมวลความคิดเห็นเกี่ยวกับประเด็นสภาพแวดล้อมที่สำคัญต่อการกำหนดทิศทางและกลยุทธ์ของคณะรัฐศาสตร์และนิติศาสตร์ ทำให้ได้ประเด็นยุทธศาสตร์เพื่อนำไปสู่การบรรลุดังต่อไปนี้

ประเด็นยุทธศาสตร์ที่ 1 พัฒนาบุคลากรของคณะฯ ให้มีคุณภาพสูงและมีปริมาณที่เหมาะสม

### กลยุทธ์ที่สนับสนุนประเด็นยุทธศาสตร์

- กลยุทธ์ที่ 1 พัฒนาบุคลากรให้มีสมรรถนะสูง
- กลยุทธ์ที่ 2 พัฒนากลยุทธ์การสอนแบบเน้นผู้เรียนเป็นศูนย์กลาง
- กลยุทธ์ที่ 3 พัฒนาระบบและเพิ่มประสิทธิภาพการทำงาน
- กลยุทธ์ที่ 4 พัฒนาศักยภาพอาจารย์และบุคลากรสายสนับสนุน

ประเด็นยุทธศาสตร์ที่ 2 ส่งเสริมกิจกรรมนิสิตให้มีส่วนร่วมกับคณะฯ มากขึ้น

### กลยุทธ์ที่สนับสนุนประเด็นยุทธศาสตร์

- กลยุทธ์ที่ 5 สร้างการมีส่วนร่วมของนิสิต
- กลยุทธ์ที่ 6 สร้างแรงจูงใจการมีส่วนร่วมกิจกรรมระหว่างคณะกับนิสิต
- กลยุทธ์ที่ 7 สร้างและพัฒนากิจกรรมให้น่าสนใจและสอดคล้องกับความต้องการของนิสิต
- กลยุทธ์ที่ 8 ส่งเสริมการมีส่วนร่วมของนิสิต
- กลยุทธ์ที่ 9 สร้างการมีส่วนร่วมระหว่างนิสิตกับนิสิต
- กลยุทธ์ที่ 10 เสริมสร้างสมรรถนะของบุคลากร

ประเด็นยุทธศาสตร์ที่ 3 พัฒนางานวิจัย บริการวิชาการ และการเรียนการสอนที่สอดคล้องกับภูมิภาคตะวันออกเฉียงใต้

### กลยุทธ์ที่สนับสนุนประเด็นยุทธศาสตร์

- กลยุทธ์ที่ 11 ส่งเสริมการตีพิมพ์งานวิจัยในวารสารระดับชาติและนานาชาติ
- กลยุทธ์ที่ 12 ส่งเสริมการจัดทำบริการวิชาการที่มีความต่อเนื่อง
- กลยุทธ์ที่ 13 พัฒนาการจัดการเรียนการสอนที่ตอบสนองต่อความต้องการของผู้ใช้บัณฑิต

กลยุทธ์ที่ 14 สร้างงานวิจัยที่สอดคล้องกับความต้องการของสังคม

กลยุทธ์ที่ 15 ส่งเสริมเทคนิคการเรียนการสอนที่เน้นผู้เรียนเป็นสำคัญ

กลยุทธ์ที่ 16 สร้างโครงการบริการวิชาการที่ตอบสนองความต้องการของสังคม

กลยุทธ์ที่ 17 สร้างระบบและกลไกการสร้างงานวิจัย และการบริการวิชาการ

กลยุทธ์ที่ 18 ส่งเสริมการใช้ระบบสารสนเทศในการจัดการเรียนการสอน

กลยุทธ์ที่ 19 พัฒนาความรู้ทางการวิจัยให้กับบุคลากร

กลยุทธ์ที่ 20 พัฒนาผู้มีศักยภาพเป็นนักวิจัยรุ่นใหม่

กลยุทธ์ที่ 21 พัฒนาให้เกิดการบริการวิชาการที่สอดคล้องกับความต้องการของภูมิภาค  
ตะวันออก

กลยุทธ์ที่ 22 พัฒนาให้เกิดการเรียนการสอนที่สอดคล้องกับความต้องการของภูมิภาค  
ตะวันออก

ประเด็นยุทธศาสตร์ที่ 4 รัชชา พัฒนา อารังไว้ซึ่งศิลปวัฒนธรรมที่ดี

**กลยุทธ์ที่สนับสนุนประเด็นยุทธศาสตร์**

กลยุทธ์ที่ 23 ส่งเสริมการทำนุบำรุงศิลปะและวัฒนธรรมต่อเนื่อง

กลยุทธ์ที่ 24 ผนวกรงศ์ส่งเสริมการเข้าร่วมกิจกรรมทำนุบำรุงศิลปะและวัฒนธรรม

กลยุทธ์ที่ 25 พัฒนาระบบและกลไกการอนุรักษ์และทำนุบำรุงศิลปะและวัฒนธรรม

กลยุทธ์ที่ 26 บุคลากรร่วมอนุรักษ์และทำนุบำรุงศิลปวัฒนธรรม

ประเด็นยุทธศาสตร์ที่ 5 สนับสนุนเป็นคณะ E-Politic และ E-law

**กลยุทธ์ที่สนับสนุนประเด็นยุทธศาสตร์**

กลยุทธ์ที่ 27 พัฒนาระบบการปฏิบัติงานไปสู่ e-Politic และ e-Law

กลยุทธ์ที่ 28 เสริมสร้างการมีส่วนร่วมของบุคลากรในการพัฒนาระบบสารสนเทศ

กลยุทธ์ที่ 29 พัฒนาระบบสารสนเทศและเครือข่ายเพื่อสนับสนุนการปฏิบัติงานตามมาตรฐาน

กลยุทธ์ที่ 30 พัฒนาทักษะการใช้เทคโนโลยีสารสนเทศในการปฏิบัติงานของบุคลากรและ  
อาจารย์

กลยุทธ์ที่ 31 เพิ่มสมรรถนะของเทคโนโลยีให้เหมาะสม

ประเด็นยุทธศาสตร์ที่ 6 เร่งรัดการปรับปรุงและพัฒนากระบวนการบริหารงานของคณะฯ ให้มีคุณภาพ

**กลยุทธ์ที่สนับสนุนประเด็นยุทธศาสตร์**

กลยุทธ์ที่ 32 พัฒนาระบบการบริหารงานที่มีประสิทธิภาพ

กลยุทธ์ที่ 33 สร้างการมีส่วนร่วมระหว่างบุคลากร และผู้มีส่วนได้ส่วนเสีย

กลยุทธ์ที่ 34 พัฒนากระบวนการบริหารจัดการที่มีประสิทธิภาพ

กลยุทธ์ที่ 35 เสริมสร้างสมรรถนะบุคลากร

การกำหนดค่าเป้าหมาย โดยมีตัวชี้วัดดังนี้

ตารางที่ 3.2 กลยุทธ์ที่ 1 พัฒนาบุคลากรให้มีสมรรถนะสูง

ตัวชี้วัด (Key Performance Indicator)	ค่า เป้าหมาย 4 ปี	เป้าหมายปีงบประมาณ(พ.ศ.)			
		2556	2557	2558	2559
1. สัดส่วนของเงินทุนวิจัยที่ได้รับ จากภายนอก	4 ล้าน	1 ล้าน	2 ล้าน	3 ล้าน	4 ล้าน
2. เป็นวิทยากรในการประชุม ระดับชาติ	12 คน	3 คน	6 คน	9 คน	12 คน

ตารางที่ 3.3 กลยุทธ์ที่ 2 พัฒนากลยุทธ์การสอนแบบเน้นผู้เรียนเป็นศูนย์กลาง

ตัวชี้วัด (Key Performance Indicator)	ค่า เป้าหมาย 4 ปี	เป้าหมายปีงบประมาณ(พ.ศ.)			
		2556	2557	2558	2559
ร้อยละของความพึงพอใจของ ผู้รับบริการ	3.51	3.51	3.51	3.51	3.51

ตารางที่ 3.4 กลยุทธ์ที่ 3 พัฒนาระบบและเพิ่มประสิทธิภาพการทำงาน

ตัวชี้วัด (Key Performance Indicator)	ค่า เป้าหมาย 4 ปี	เป้าหมายปีงบประมาณ(พ.ศ.)			
		2556	2557	2558	2559
ร้อยละการปฏิบัติงานเสร็จตรง กำหนดเวลา	85	70	75	80	85

ตารางที่ 3.5 กลยุทธ์ที่ 4 พัฒนาศักยภาพอาจารย์และบุคลากรสายสนับสนุน

ตัวชี้วัด (Key Performance Indicator)	ค่า เป้าหมาย 4 ปี	เป้าหมายปีงบประมาณ(พ.ศ.)			
		2556	2557	2558	2559
1. ร้อยละของบุคลากรที่ได้รับการ ฝึกอบรม ดูงาน	100	90	90	95	100
2. จำนวนของบุคลากรที่ศึกษาต่อ	2	2	2	2	2

ตารางที่ 3.6 กลยุทธ์ที่ 5 สร้างการมีส่วนร่วมของนิสิต

ตัวชี้วัด (Key Performance Indicator)	ค่า เป้าหมาย 4 ปี	เป้าหมายปีงบประมาณ(พ.ศ.)			
		2556	2557	2558	2559
ร้อยละของนิสิตที่เข้าร่วมกิจกรรม ของคณะ	60	30	40	50	60

ตารางที่ 3.7 กลยุทธ์ที่ 6 สร้างแรงจูงใจการมีส่วนร่วมกิจกรรมระหว่างคณะกับนิสิตและกลยุทธ์ที่ 7 สร้างและพัฒนากิจกรรมให้น่าสนใจและสอดคล้องกับความต้องการของนิสิต

ตัวชี้วัด (Key Performance Indicator)	ค่า เป้าหมาย 4 ปี	เป้าหมายปีงบประมาณ(พ.ศ.)			
		2556	2557	2558	2559
ระดับความพึงพอใจของนิสิตที่เข้าร่วมกิจกรรม	5	3	3	4	5

ตารางที่ 3.8 กลยุทธ์ที่ 8 ส่งเสริมการมีส่วนร่วมของนิสิตและกลยุทธ์ที่ 9 สร้างการมีส่วนร่วมระหว่างนิสิตกับนิสิต

ตัวชี้วัด (Key Performance Indicator)	ค่า เป้าหมาย 4 ปี	เป้าหมายปีงบประมาณ(พ.ศ.)			
		2556	2557	2558	2559
ร้อยละของนิสิตที่เข้าร่วมโครงการ	70	40	50	60	70

ตารางที่ 3.9 กลยุทธ์ที่ 10 เสริมสร้างสมรรถนะของบุคลากร

ตัวชี้วัด (Key Performance Indicator)	ค่า เป้าหมาย 4 ปี	เป้าหมายปีงบประมาณ(พ.ศ.)			
		2556	2557	2558	2559
ระดับสมรรถนะของการปฏิบัติงาน เพื่อสร้างเสริมการมีส่วนร่วม	5	3	4	5	5

ตารางที่ 3.10 กลยุทธ์ที่ 11 ส่งเสริมการตีพิมพ์งานวิจัยในวารสารระดับชาติและนานาชาติ

ตัวชี้วัด (Key Performance Indicator)	ค่า เป้าหมาย 4 ปี	เป้าหมายปีงบประมาณ(พ.ศ.)			
		2556	2557	2558	2559
ร้อยละของผลงานวิจัยที่ได้รับการ เผยแพร่	100	70	80	90	100



ตารางที่ 3.11 กลยุทธ์ที่ 12 ส่งเสริมการจัดทำบริการวิชาการที่มีความต่อเนื่อง

ตัวชี้วัด (Key Performance Indicator)	ค่า เป้าหมาย 4 ปี	เป้าหมายปีงบประมาณ(พ.ศ.)			
		2556	2557	2558	2559
ร้อยละของโครงการบริการวิชาการ ที่สร้างความเข้มแข็งและยั่งยืน	50	20	30	40	50

ตารางที่ 3.12 กลยุทธ์ที่ 13 พัฒนาการจัดการเรียนการสอนที่ตอบสนองต่อความต้องการของผู้ใช้บัณฑิต

ตัวชี้วัด (Key Performance Indicator)	ค่า เป้าหมาย 4 ปี	เป้าหมายปีงบประมาณ(พ.ศ.)			
		2556	2557	2558	2559
ระดับความพึงพอใจของผู้ใช้บัณฑิต	5	4	4	4	5

ตารางที่ 3.13 กลยุทธ์ที่ 14 สร้างงานวิจัยที่สอดคล้องกับความต้องการของสังคม

ตัวชี้วัด (Key Performance Indicator)	ค่า เป้าหมาย 4 ปี	เป้าหมายปีงบประมาณ(พ.ศ.)			
		2556	2557	2558	2559
ร้อยละของงานวิจัยที่นำไปใช้ ประโยชน์	100	70	80	90	100

ตารางที่ 3.14 กลยุทธ์ที่ 15 ส่งเสริมเทคนิคการเรียนการสอนที่เน้นผู้เรียนเป็นสำคัญ

ตัวชี้วัด (Key Performance Indicator)	ค่า เป้าหมาย 4 ปี	เป้าหมายปีงบประมาณ(พ.ศ.)			
		2556	2557	2558	2559
ระดับของความพึงพอใจในการ ประเมินการสอนของอาจารย์	3.51	3.51	3.51	3.51	3.51

ตารางที่ 3.15 กลยุทธ์ที่ 16 สร้างโครงการบริการวิชาการที่ตอบสนองความต้องการของสังคม

ตัวชี้วัด (Key Performance Indicator)	ค่า เป้าหมาย 4 ปี	เป้าหมายปีงบประมาณ(พ.ศ.)			
		2556	2557	2558	2559
ระดับความพึงพอใจของผู้รับบริการ	5	4	4	5	5

ตารางที่ 3.16 กลยุทธ์ที่ 17สร้างระบบและกลไกการสร้างงานวิจัย และการบริการวิชาการ

ตัวชี้วัด (Key Performance Indicator)	ค่า เป้าหมาย 4 ปี	เป้าหมายปีงบประมาณ(พ.ศ.)			
		2556	2557	2558	2559
ร้อยละของการปฏิบัติตามระบบและกลไกของกระบวนการสร้างงานวิจัย การบริการวิชาการ	100	70	80	90	100

ตารางที่ 3.17 กลยุทธ์ที่ 18ส่งเสริมการใช้ระบบสารสนเทศในการจัดการเรียนการสอน

ตัวชี้วัด (Key Performance Indicator)	ค่า เป้าหมาย 4 ปี	เป้าหมายปีงบประมาณ(พ.ศ.)			
		2556	2557	2558	2559
ร้อยละของหลักสูตรที่มีการดำเนินงานตามตัวบ่งชี้ผลการดำเนินงานตามTQF	100	90	100	100	100

ตารางที่ 3.18 กลยุทธ์ที่ 19 พัฒนาความรู้ทางการวิจัยให้กับบุคลากรกลยุทธ์ที่ 20 พัฒนาผู้มีศักยภาพเป็นนักวิจัยรุ่นใหม่ กลยุทธ์ที่ 21พัฒนาให้เกิดการบริการวิชาการที่สอดคล้องกับความต้องการของภูมิภาคตะวันออก และกลยุทธ์ที่ 22พัฒนาให้เกิดการเรียนการสอนที่สอดคล้องกับความต้องการของภูมิภาคตะวันออก

ตัวชี้วัด (Key Performance Indicator)	ค่า เป้าหมาย 4 ปี	เป้าหมายปีงบประมาณ(พ.ศ.)			
		2556	2557	2558	2559
ระดับสมรรถนะของการปฏิบัติงาน	5	3	3	4	5

ตารางที่ 3.19 กลยุทธ์ที่ 23ส่งเสริมการทำนุบำรุงศิลปะและวัฒนธรรมต่อเนื่อง

ตัวชี้วัด (Key Performance Indicator)	ค่า เป้าหมาย 4 ปี	เป้าหมายปีงบประมาณ(พ.ศ.)			
		2556	2557	2558	2559
ร้อยละของบุคลากรที่ร่วมอนุรักษ์ ศิลปวัฒนธรรม	100	80	100	100	100

ตารางที่ 3.20 กลยุทธ์ที่ 24 ผนวกรวมส่งเสริมการเข้าร่วมกิจกรรมทำนุบำรุงศิลปะและวัฒนธรรม

ตัวชี้วัด (Key Performance Indicator)	ค่า เป้าหมาย 4 ปี	เป้าหมายปีงบประมาณ(พ.ศ.)			
		2556	2557	2558	2559
จำนวนครั้งของบุคลากรในการเข้าร่วมกิจกรรมที่เกี่ยวข้องกับการทำนุบำรุงศิลปะและวัฒนธรรม	5	2	3	4	5

ตารางที่ 3.21 กลยุทธ์ที่ 25 พัฒนาระบบและกลไกการอนุรักษ์และทำนุบำรุงศิลปะและวัฒนธรรม

ตัวชี้วัด (Key Performance Indicator)	ค่า เป้าหมาย 4 ปี	เป้าหมายปีงบประมาณ(พ.ศ.)			
		2556	2557	2558	2559
มีระบบและกลไกการอนุรักษ์และทำนุบำรุงศิลปะและวัฒนธรรม	1	1	1	1	1

ตารางที่ 3.22 กลยุทธ์ที่ 26 บุคลากรร่วมอนุรักษ์และทำนุบำรุงศิลปวัฒนธรรม

ตัวชี้วัด (Key Performance Indicator)	ค่า เป้าหมาย 4 ปี	เป้าหมายปีงบประมาณ(พ.ศ.)			
		2556	2557	2558	2559
ร้อยละของบุคลากรที่ใส่ผ้าไทยสัปดาห์ละ 1 วัน	80	80	100	100	100

ตารางที่ 3.23 กลยุทธ์ที่ 27 พัฒนาระบบการปฏิบัติงานไปสู่ e-Politic และ e-Law

ตัวชี้วัด (Key Performance Indicator)	ค่า เป้าหมาย 4 ปี	เป้าหมายปีงบประมาณ(พ.ศ.)			
		2556	2557	2558	2559
1. ร้อยละของวิชาที่ใช้ไอทีสอน	50	20	30	40	50
2. ร้อยละของงานบริการที่ได้นำไอทีไปใช้	80	50	60	70	80

ตารางที่ 3.24 กลยุทธ์ที่ 28 เสริมสร้างการมีส่วนร่วมของบุคลากรในการพัฒนาระบบสารสนเทศ

ตัวชี้วัด (Key Performance Indicator)	ค่า เป้าหมาย 4 ปี	เป้าหมายปีงบประมาณ(พ.ศ.)			
		2556	2557	2558	2559
1. ระดับของความพึงพอใจของผู้ใช้งานระบบสารสนเทศของคณะ	5	3	4	5	5
2. ระดับความพึงพอใจของผู้รับบริการ	5	3	4	5	5

ตารางที่ 3.25 กลยุทธ์ที่ 29 พัฒนาระบบสารสนเทศและเครือข่ายเพื่อสนับสนุนการปฏิบัติงานตามมาตรฐาน

ตัวชี้วัด (Key Performance Indicator)	ค่า เป้าหมาย 4 ปี	เป้าหมายปีงบประมาณ(พ.ศ.)			
		2556	2557	2558	2559
1.จำนวนระบบสารสนเทศที่สนับสนุนการปฏิบัติงานที่พัฒนาเพิ่ม	1	1	1	1	1
2.จำนวนระบบสารสนเทศสนับสนุนการตัดสินใจของผู้บริหาร	1	1	1	1	1
3.ร้อยละของเครือข่ายไร้สายเมื่อเทียบกับพื้นที่ของคณะ	100	80	100	100	100

ตารางที่ 3.26 กลยุทธ์ที่ 30 พัฒนาทักษะการใช้เทคโนโลยีสารสนเทศในการปฏิบัติงานของบุคลากรและอาจารย์ และกลยุทธ์ที่ 31 เพิ่มสมรรถนะของเทคโนโลยีให้เหมาะสม

ตัวชี้วัด (Key Performance Indicator)	ค่า เป้าหมาย 4 ปี	เป้าหมายปีงบประมาณ(พ.ศ.)			
		2556	2557	2558	2559
1.ร้อยละของบุคลากรที่ผ่านการอบรมทักษะการใช้เทคโนโลยี	100	50	70	80	100
2.ร้อยละของอาจารย์ประจำที่ใช้ e-learning เสริมการสอน	50	20	30	40	50

ตารางที่ 3.27 กลยุทธ์ที่ 32 พัฒนาระบบการบริหารงานที่มีประสิทธิภาพ

ตัวชี้วัด (Key Performance Indicator)	ค่า เป้าหมาย 4 ปี	เป้าหมายปีงบประมาณ(พ.ศ.)			
		2556	2557	2558	2559
ระดับความเชื่อมั่นต่อระบบการบริหารจัดการ	5	3	4	5	5

ตารางที่ 3.28กลยุทธ์ที่ 33สร้างการมีส่วนร่วมระหว่างบุคลากร และผู้มีส่วนได้ส่วนเสีย

ตัวชี้วัด (Key Performance Indicator)	ค่า เป้าหมาย 4 ปี	เป้าหมายปีงบประมาณ(พ.ศ.)			
		2556	2557	2558	2559
1. ระดับความพึงพอใจของการจัดการเรียนการสอน	5	3	4	5	5
2. ระดับความพึงพอใจของผู้มีส่วนได้ส่วนเสีย	5	3	4	5	5
3. จำนวนข้อร้องเรียนเรื่องความผิดพลาดของงานที่เป็นลายลักษณ์อักษร	3	10	8	6	3

ตารางที่ 3.29กลยุทธ์ที่ 34 พัฒนาระบบการบริหารจัดการที่มีประสิทธิภาพ

ตัวชี้วัด (Key Performance Indicator)	ค่า เป้าหมาย 4 ปี	เป้าหมายปีงบประมาณ(พ.ศ.)			
		2556	2557	2558	2559
1. จำนวนโครงการที่ได้รับการลดขั้นตอนการปฏิบัติงาน	10	4	6	8	10
2. ร้อยละของทรัพยากรที่สามารถประหยัดได้	5	3	4	5	5

ตารางที่ 3.30กลยุทธ์ที่ 35 เสริมสร้างสมรรถนะบุคลากร

ตัวชี้วัด (Key Performance Indicator)	ค่า เป้าหมาย 4 ปี	เป้าหมายปีงบประมาณ(พ.ศ.)			
		2556	2557	2558	2559
1.ระดับสมรรถนะของบุคลากรในการปฏิบัติงาน	5	3	4	5	5
2.จำนวนบุคลากรที่ได้ตำแหน่งชำนาญการ	3	1	2	2	3

ตารางที่ 3.31 Action plan (คณะรัฐศาสตร์และนิติศาสตร์)

ลำดับที่	กิจกรรม/งาน/โครงการ	จำนวนเงิน	ระยะเวลา	ปีงบประมาณ				หมวดเงิน	ตัวชี้วัด	ผู้รับผิดชอบโครงการ
				56	57	58	59			
<b>ประเด็นยุทธศาสตร์ : พัฒนาบุคลากรของคณะฯให้มีคุณภาพสูงและมีปริมาณที่เหมาะสม</b>										
<b>กลยุทธ์ : พัฒนาบุคลากรให้มีสมรรถนะสูง</b>										
1	โครงการอบรมพัฒนาคณาจารย์สร้างผลงานวิชาการ	100,000	ไตรมาส 3	100,000	100,000	100,000	100,000	กองทุนวิจัย 1.1.3	ร้อยละของผลงานวิชาการที่เพิ่มขึ้น 10	งานวิจัย, ทุกภาควิชา
2	โครงการความร่วมมือทางวิชาการกับต่างประเทศ	1,500,000	ไตรมาส 1-4	1,500,000	1,500,000	1,500,000	1,500,000	กองทุนเพื่อการศึกษาขางบรายจ่ายอื่น 4.1	จำนวนโครงการที่จัดในรอบ 1 ปี 5 โครงการ	งานวิเทศสัมพันธ์
<b>กลยุทธ์ : พัฒนากลยุทธ์การสอนแบบเน้นผู้เรียนเป็นศูนย์กลาง</b>										
3	โครงการพัฒนาเทคนิคการสอนแบบมีส่วนร่วมและเน้นผู้เรียนเป็นสำคัญ	30,000	ไตรมาส 2	30,000	30,000	30,000	30,000	กองทุนพัฒนาบุคลากร 2.1.1	ร้อยละของบุคลากรที่เข้าร่วม 70	งานวิชาการ, ทุกภาควิชา
<b>กลยุทธ์ : พัฒนาระบบและเพิ่มประสิทธิภาพการทำงาน</b>										
4	โครงการอบรมการใช้เทคโนโลยีสารสนเทศเพื่อประยุกต์ใช้ในการทำงาน	30,000	ไตรมาส 2	30,000	30,000	30,000	30,000	กองทุนพัฒนาบุคลากร 2.1.1	ร้อยละของบุคลากรที่เข้าร่วม 70	งานระบบสารสนเทศ, ทุกภาควิชา
5	โครงการศึกษาดูงานการประกันคุณภาพการศึกษาภายในประเทศ	100,000	ไตรมาส 2-3	100,000	100,000	100,000	100,000	กองทุนเพื่อการศึกษา 3.1.6	บุคลากรคณะฯ เข้ารับการศึกษาดูงานจากสถาบันการศึกษาภายในประเทศอย่างน้อย 1 สถาบัน	งานประกันคุณภาพการศึกษา

ลำดับที่	กิจกรรม/งาน/โครงการ	จำนวนเงิน	ระยะเวลา	ปีงบประมาณ				หมวดเงิน	ตัวชี้วัด	ผู้รับผิดชอบโครงการ
				56	57	58	59			
6	โครงการจัดนิทรรศการวันประกันคุณภาพการศึกษา	30,000	ไตรมาส 3-4	30,000	30,000	30,000	30,000	กองทุนเพื่อการศึกษา 3.1.6	นิทรรศการที่จัดงานประกันคุณภาพการศึกษา 1 บูท	งานประกันคุณภาพการศึกษา
7	โครงการตรวจประเมินคุณภาพการศึกษาภายใน	30,000	ไตรมาส 3-4	30,000	30,000	30,000	30,000	กองทุนเพื่อการศึกษา 3.1.6	ผลการประเมินคุณภาพการศึกษาผ่านเกณฑ์ขั้นต่อ 3.51	งานประกันคุณภาพการศึกษา
8	โครงการเครือข่ายการแลกเปลี่ยนเรียนรู้ด้านการประกันคุณภาพการศึกษา	200,000	ไตรมาส 1-2	200,000	200,000	200,000	200,000	กองทุนเพื่อการศึกษา 3.1.6	เครือข่ายแลกเปลี่ยนเรียนรู้ด้านประกันคุณภาพการศึกษาอย่างน้อย 1 หน่วยงาน	งานประกันคุณภาพการศึกษา
<b>กลยุทธ์ :พัฒนาศักยภาพอาจารย์และบุคลากรสายสนับสนุน</b>										
9	โครงการส่งเสริมการศึกษาต่อของบุคลากร	2,000,000	ไตรมาส 1-4	2,000,000	3,000,000	3,000,000	3,000,000	กองทุนพัฒนาบุคลากร 2.1.2	ผู้รับทุนศึกษาต่อระดับปริญญาเอก 1 ทุน ปริญญาโท 1 ทุน	งานบุคคล
10	โครงการส่งเสริมผู้มีความรู้ความสามารถพิเศษเพื่อเป็นอาจารย์	2,000,000	ไตรมาส 1-4	2,000,000	3,000,000	3,000,000	3,000,000	กองทุนพัฒนาบุคลากร 2.1.2	ผู้รับทุนศึกษาต่อระดับปริญญาเอก 1 ทุน ปริญญาโท 1 ทุน	งานบุคคล
11	โครงการสนับสนุนการศึกษาดูงานทั้งในและต่างประเทศ	4,000,000	ไตรมาส 2-3	4,000,000	4,000,000	4,000,000	4,000,000	กองทุนพัฒนาบุคลากร 2.1.1	ความรู้ประสบการณ์ที่ได้รับและนำมาใช้ในการปฏิบัติงาน	หัวหน้าสำนักงาน คณบดีและทุกภาควิชา

ลำดับที่	กิจกรรม/งาน/โครงการ	จำนวนเงิน	ระยะเวลา	ปีงบประมาณ				หมวดเงิน	ตัวชี้วัด	ผู้รับผิดชอบโครงการ
				56	57	58	59			
12	โครงการฝึกอบรมเชิงปฏิบัติการการจัดทำรายงานการประเมินตนเอง	60,000	ไตรมาส 2-3	60,000	60,000	60,000	60,000	กองทุนเพื่อการศึกษา 3.1.6	รายงานการประเมินตนเองของหน่วยงานภายในคณะฯ	งานประกันคุณภาพการศึกษา
13	โครงการสนับสนุนการเข้าร่วมและก็นำเสนอผลงานวิชาการทั้งในและต่างประเทศ	1,000,000	ไตรมาส1-4	1,000,000	1,000,000	1,000,000	1,000,000	กองทุนวิจัย 1.1.4	จำนวนผู้นำเสนองานวิชาการทั้งในและต่างประเทศอย่างน้อย 1 คน	งานวิจัย, ทุกระดับวิชา
<b>โครงการประจำ</b>										
14	โครงการสวัสดิการของส่วนงาน	1,000,000	ไตรมาส1-4	1,500,000	2,000,000	2,500,000	3,000,000	กองทุนพัฒนาบุคลากร 2.1.4	ร้อยละของความพึงพอใจของบุคลากร 70	สำนักงานคณบดี
<b>ประเด็นยุทธศาสตร์ : ส่งเสริมกิจกรรมให้นิสิตมีส่วนร่วมกับคณะฯมากขึ้น</b>										
<b>กลยุทธ์ :สร้างการมีส่วนร่วมของนิสิต</b>										
15	โครงการแนะแนวการศึกษาต่อคณะรัฐศาสตร์และนิติศาสตร์	50,000	ไตรมาส1-4	50,000	50,000	50,000	50,000	กองทุนเพื่อการศึกษา 2.1	จำนวนโรงเรียนที่ได้ไปประชาสัมพันธ์ 5 โรงเรียน	กิจการนิสิต
16	โครงการค่ายอาสาณิสิตสู่ชุมชน	50,000	ไตรมาส 3-4	50,000	50,000	50,000	50,000	กองทุนกิจกรรมนิสิต 1.1.2	ร้อยละของความพึงพอใจของชุมชนที่ได้รับบริการ 80	ภาควิชานิติศาสตร์, กิจการนิสิต
17	โครงการค่ายอาสารัฐประศาสนศาสตร์ (หน่วยสอนไออาร์พีซี)	30,000	ไตรมาส 3-4	30,000	30,000	30,000	30,000	กองทุนกิจกรรมนิสิต 1.1.2	ร้อยละของความพึงพอใจของชุมชนที่ได้รับบริการ 80	กิจการนิสิต, หน่วยสอนไออาร์พีซี
18	โครงการค่ายอาสารัฐศาสตร์และรัฐประศาสนศาสตร์	60,000	ไตรมาส 3-4	60,000	60,000	60,000	60,000	กองทุนกิจกรรมนิสิต 1.1.2	ร้อยละของความพึงพอใจของชุมชนที่	ภาควิชารัฐศาสตร์, ภาควิชารัฐ



ลำดับที่	กิจกรรม/งาน/โครงการ	จำนวนเงิน	ระยะเวลา	ปีงบประมาณ				หมวดเงิน	ตัวชี้วัด	ผู้รับผิดชอบโครงการ
				56	57	58	59			
									ได้รับบริการ 80	ประศาสนศาสตร์, กิจการนิสิต
19	โครงการพัฒนาศักยภาพนิสิตในการศึกษาวิชากฎหมายแก่นิสิตและศิษย์เก่า	50,000	ไตรมาส 1	50,000	50,000	50,000	50,000	กองทุนกิจกรรมนิสิต 1.1.2	ร้อยละของผู้เข้าร่วมโครงการ 80	ภาควิชานิติศาสตร์
20	โครงการระดับเข้มสัญลักษณ์คณะรัฐศาสตร์และนิติศาสตร์	45,000	ไตรมาส 2-4	45,000	45,000	45,000	45,000	กองทุนกิจกรรมนิสิต 1.1.2	ร้อยละของผู้เข้าร่วมโครงการ 80	ทุกภาควิชา
21	โครงการต่อเทียนและปฏิญาณตนลุ่มรพีบูรพา	40,000	ไตรมาส 4	40,000	40,000	40,000	40,000	กองทุนกิจกรรมนิสิต 1.1.2	ร้อยละของผู้เข้าร่วมโครงการ 80	ภาควิชานิติศาสตร์
<b>กลยุทธ์ :สร้างแรงจูงใจการมีส่วนร่วมกิจกรรมระหว่างคณะกับนิสิต และกลยุทธ์ :สร้างและพัฒนากิจกรรมให้น่าสนใจและสอดคล้องกับความต้องการของนิสิต</b>										
22	โครงการสัปดาห์วิชาการรัฐศาสตร์และนิติศาสตร์	300,000	ไตรมาส2-3	300,000	300,000	300,000	300,000	กองทุนวิจัย 1.1.5	ร้อยละของความพึงพอใจของผู้เข้าร่วมงาน 80	กิจการนิสิต, ทุกภาควิชา
23	โครงการภาษาอังกฤษวันละคำ	0	ไตรมาส 1-4	-	-	-	-	-	จำนวนบุคคลที่เข้าใช้งาน 500	ฝ่ายวิชาการ, งานระบบสารสนเทศ, ทุกภาควิชา, กิจการนิสิต
24	โครงการภาษาอาเซียนวันละคำ	0	ไตรมาส 1-4	-	-	-	-	-	จำนวนบุคคลที่เข้าใช้งาน 500	งานวิชาการ, งานระบบสารสนเทศ, ทุกภาควิชา, กิจการนิสิต
25	โครงการนำนิสิตศึกษาดูงานนอกสถานที่ประกอบรายวิชา	150,000	ไตรมาส 2	150,000	200,000	200,000	200,000	กองทุนกิจกรรมนิสิต 1.1.2	ความรู้ของนิสิตเพิ่มขึ้นจากการไปศึกษาดูงาน	ทุกภาควิชา, ทุกหน่วยสอน
26	โครงการสัมมนาวิชาการระดับบัณฑิตศึกษา	800,000	ไตรมาส 1-4	800,000	800,000	800,000	800,000	กองทุนกิจกรรมนิสิต2.1.1	ร้อยละของผู้เข้าร่วมโครงการ 80	งานบัณฑิตศึกษา

ลำดับที่	กิจกรรม/งาน/โครงการ	จำนวนเงิน	ระยะเวลา	ปีงบประมาณ				หมวดเงิน	ตัวชี้วัด	ผู้รับผิดชอบโครงการ
				56	57	58	59			
27	โครงการนำนิสิตศึกษาดูงานในและต่างประเทศประกอบรายวิชาการระดับบัณฑิตศึกษา	2,000,000	ไตรมาส 1-4	2,000,000	2,000,000	2,000,000	2,000,000	กองทุนกิจกรรมนิสิต 1.1.2	ความรู้ของนิสิตเพิ่มขึ้นจากการไปศึกษาดูงาน	งานบัณฑิตศึกษา
<b>กลยุทธ์ :ส่งเสริมการมีส่วนร่วมของนิสิต</b>										
28	โครงการ Pol-Law the star1	30,000	ไตรมาส 2-3	30,000	30,000	30,000	30,000	กองทุนกิจกรรมนิสิต 1.1.2	ร้อยละของนิสิตที่เข้าร่วมโครงการ 80	กิจการนิสิต, ทุกภาควิชา
29	โครงการ Pol-Law league	30,000	ไตรมาส 3-4	30,000	30,000	30,000	30,000	กองทุนกิจกรรมนิสิต 1.1.2	ร้อยละของความพึงพอใจของนิสิตที่เข้าร่วม 80	กิจการนิสิต, ทุกภาควิชา
30	โครงการเทิดพระเกียรติพระบิดากฎหมายไทยปี 2555	50,000	ไตรมาส 3-4	50,000	50,000	50,000	50,000	กองทุนเพื่อการศึกษา 3.1.8	ร้อยละของนิสิตที่เข้าร่วมโครงการ 80	ภาควิชานิติศาสตร์
31	โครงการเสริมสร้างคุณธรรมจริยธรรม	30,000	ไตรมาส 2-3	30,000	30,000	30,000	30,000	กองทุนกิจกรรมนิสิต 1.1.2	ร้อยละของนิสิตที่เข้าร่วมโครงการ 80	กิจการนิสิต, ทุกภาควิชา, นิสิต, ทุกหน่วยสอน
<b>กลยุทธ์ :สร้างการมีส่วนร่วมระหว่างนิสิตกับนิสิต</b>										
32	โครงการสิ่งสัมพันธ์แห่งประเทศไทย	700,000	ไตรมาส	700,000	300,000	300,000	300,000	กองทุนเพื่อการศึกษา 3.1.5	ร้อยละของเครือข่ายมหาวิทยาลัยที่เข้าร่วม	กิจการนิสิต, ภาควิชารัฐศาสตร์, ภาควิชา รมปศ., นิสิต
33	โครงการส่งตัวแทนนิสิตเข้าร่วมประชุมเครือข่ายความร่วมมือนิสิต-นักศึกษากฎหมายนิติศาสตร์แห่งประเทศไทย	30,000	ไตรมาส 1-4	30,000	65,000	65,000	65,000	กองทุนกิจกรรมนิสิต 1.1.2	ร้อยละของนิสิตที่เข้าร่วมโครงการ 80	ภาควิชานิติศาสตร์, นิสิต
34	โครงการส่งนิสิตเข้าร่วมแข่งขันกีฬานิติศาสตร์ 3 สถาบัน	42,800	ไตรมาส 2	42,800	300,000	45,000	45,000	กองทุนกิจกรรมนิสิต 1.1.2	ร้อยละของนิสิตที่เข้าร่วมโครงการ 80	ภาควิชานิติศาสตร์, นิสิต

ลำดับที่	กิจกรรม/งาน/โครงการ	จำนวนเงิน	ระยะเวลา	ปีงบประมาณ				หมวดเงิน	ตัวชี้วัด	ผู้รับผิดชอบโครงการ
				56	57	58	59			
กลยุทธ์ :เสริมสร้างสมรรถนะของบุคลากร										
35	โครงการปฐมนิเทศนิสิตใหม่	270,000	ไตรมาส 3	270,000	270,000	270,000	270,000	กองทุนกิจกรรมนิสิต 1.1.2	ร้อยละของนิสิตที่เข้าร่วมโครงการ 80	กิจการนิสิต, ทุกภาควิชา, นิสิต, ทุกหน่วยสอน
36	โครงการปฐมนิเทศนิสิตใหม่ (บัณฑิตศึกษา)	390,000	ไตรมาส 3	390,000	390,000	390,000	390,000	กองทุนกิจกรรมนิสิต 1.1.2	ร้อยละของกลุ่มเป้าหมายที่เข้าร่วมโครงการ 80	งานบัณฑิตศึกษา
37	โครงการศึกษาดูงานสโมสรนิสิตภายในประเทศ	200,000	ไตรมาส 3-4	200,000	200,000	200,000	200,000	กองทุนกิจกรรมนิสิต 1.1.2	ร้อยละของความพึงพอใจของนิสิตที่เข้าร่วม 80	กิจการนิสิต, สโมสรนิสิต
38	โครงการฝึกปฏิบัติการวิจัยระดับบัณฑิตศึกษา	300,000	ไตรมาส 2-3	300,000	100,000	100,000	100,000	กองทุนกิจกรรมนิสิต 1.1.2	ร้อยละของกลุ่มเป้าหมายที่เข้าร่วม 80	งานวิชาการ, งานบัณฑิตศึกษา
39	โครงการส่งเสริมการนำเสนอผลงานวิจัยระดับบัณฑิตศึกษา	200,000	ไตรมาส 1-4	200,000	200,000	200,000	200,000	กองทุนกิจกรรมนิสิต 1.1.2	จำนวนงานวิจัยที่ได้มีการตีพิมพ์ 5 เรื่อง	งานบัณฑิตศึกษา
40	โครงการจัดการแข่งขันทักษะทางวิชาการของนิสิตภายในภาควิชานิติศาสตร์	15,000	ไตรมาส 2	15,000	15,000	15,000	15,000	กองทุนกิจกรรมนิสิต 1.1.2	ร้อยละของนิสิตที่เข้าร่วมโครงการ 80	ภาควิชานิติศาสตร์, นิสิต
41	โครงการเพิ่มศักยภาพทางคอมพิวเตอร์ในการทำงานให้กับศิษย์เก่าและศิษย์ปัจจุบัน	50,000	ไตรมาส 2-3	50,000	50,000	50,000	50,000	กองทุนกิจกรรมนิสิต 1.1.2	ความรู้ทางคอมพิวเตอร์ที่เพิ่มขึ้น	ทุกภาควิชา
42	โครงการเพิ่มทักษะของนิสิตทางภาษาอังกฤษเพื่อใช้ในการศึกษาต่อให้กับศิษย์เก่าและศิษย์ปัจจุบัน	50,000	ไตรมาส 3-4	50,000	50,000	50,000	50,000	กองทุนกิจกรรมนิสิต 1.1.2	ความรู้ทางภาษาอังกฤษที่เพิ่มขึ้น	ทุกภาควิชา
โครงการประจำ										

ลำดับที่	กิจกรรม/งาน/โครงการ	จำนวนเงิน	ระยะเวลา	ปีงบประมาณ				หมวดเงิน	ตัวชี้วัด	ผู้รับผิดชอบโครงการ
				56	57	58	59			
43	โครงการปัจฉิมนิเทศ	220,000	ไตรมาส 2	220,000	220,000	220,000	220,000	กองทุนกิจกรรมนิสิต 1.1.2	ร้อยละของ กลุ่มเป้าหมายที่เข้าร่วมโครงการ 80	กิจการนิสิต, ทุก ภาควิชา, ทุกหน่วย สอน
44	โครงการปัจฉิมนิเทศระดับบัณฑิตศึกษา	200,000	ไตรมาส 2	200,000	200,000	200,000	200,000	กองทุนกิจกรรมนิสิต 1.1.2	ร้อยละของ กลุ่มเป้าหมายที่เข้าร่วมโครงการ 80	งานบัณฑิตศึกษา
45	โครงการแสดงความยินดีกับบัณฑิตใหม่	200,000	ไตรมาส 1	200,000	200,000	200,000	200,000	กองทุนกิจกรรมนิสิต 1.1.2	ร้อยละของ กลุ่มเป้าหมายที่เข้าร่วมโครงการ 70	กิจการนิสิต, ทุก ภาควิชา
46	โครงการสรุปผลการจัดกิจกรรมรับน้อง ประชุมเชียร์	30,000	ไตรมาส 4	30,000	30,000	30,000	30,000	กองทุนกิจกรรมนิสิต 1.1.2	ระดับความสำเร็จ ของการดำเนินงาน กิจกรรมระดับ 4	กิจการนิสิต
47	โครงการเลือกตั้งสโมสรฯ คณะรัฐศาสตร์ และนิติศาสตร์	20,000	ไตรมาส 2	20,000	20,000	20,000	20,000	กองทุนกิจกรรมนิสิต 1.1.2	ร้อยละของผู้มีสิทธิ์ ที่มาใช้สิทธิ์เลือกตั้ง 60	กิจการนิสิต
48	โครงการจัดทำเนียบรุ่น	150,000	ไตรมาส 3-4	150,000	150,000	150,000	150,000	กองทุนกิจกรรมนิสิต 1.1.2	ความพึงพอใจของ บัณฑิตที่มีต่อ ทำเนียบรุ่น 80	กิจการนิสิต, ทุก ภาควิชา
49	โครงการส่งเสริมชุมนุมกิจกรรม	600,000	ไตรมาส 1-4	600,000	600,000	600,000	600,000	กองทุนกิจกรรมนิสิต 1.1.2	ร้อยละของ กลุ่มเป้าหมายที่เข้าร่วมทุกโครงการ 80	กิจการนิสิต, สโมสรนิสิต, นิสิต
50	โครงการกีฬา รัฐศาสตร์และนิติศาสตร์ สัมพันธ์	420,000	ไตรมาส 2	420,000	420,000	420,000	420,000	กองทุนกิจกรรมนิสิต 1.1.2	ร้อยละของความพึง พอใจของผู้เข้าร่วม โครงการ 80	กิจการนิสิต, ทุก หน่วยสอน
51	โครงการกีฬابัณฑิตศึกษา	200,000	ไตรมาส 2-3	200,000	200,000	200,000	200,000	กองทุนกิจกรรมนิสิต 1.1.2	ร้อยละของความพึง	งานวิชาการ,

ลำดับที่	กิจกรรม/งาน/โครงการ	จำนวนเงิน	ระยะเวลา	ปีงบประมาณ				หมวดเงิน	ตัวชี้วัด	ผู้รับผิดชอบโครงการ
				56	57	58	59			
									พอใจของผู้เข้าร่วมโครงการ 80	บัณฑิตศึกษา, ทุกภาควิชา
52	โครงการศูนย์เฝ้าระวังฯ	40,000	ไตรมาส 3-4	40,000	40,000	40,000	40,000	กองทุนกิจกรรมนิสิต 1.1.2	ร้อยละของกรรมการประจำศูนย์ที่มาปฏิบัติการ 90	กิจการนิสิต
53	โครงการประชาสัมพันธ์ข่าวสารศิษย์เก่า	30,000	ไตรมาส 1-4	30,000	30,000	30,000	30,000	กองทุนเพื่อการศึกษา 2.1	จำนวนครั้งของการประชาสัมพันธ์ข้อมูลข่าวสารศิษย์เก่า 4 ครั้ง	กิจการนิสิต, งานประชาสัมพันธ์
54	โครงการวันสถาปนาคณะฯ	320,000	ไตรมาส 2-3	320,000	320,000	320,000	320,000	กองทุนกิจกรรมนิสิต 1.1.2	ร้อยละของความพึงพอใจของผู้เข้าร่วมโครงการ 80	กิจการนิสิต, บุคลากร, ทุกภาควิชา, ทุกหน่วยสอน, นิสิต
55	โครงการทุนการศึกษา	1,000,000	ไตรมาส 2	1,000,000	1,000,000	1,000,000	1,000,000	กองทุนกิจกรรมนิสิต 1.1.1	นิสิตได้รับทุนครบตามจำนวนทุนการศึกษาที่ได้ประกาศ	กิจการนิสิต
56	โครงการฝึกอบรมสัมมนานักกิจกรรม	150,000	ไตรมาส 2-3	150,000	150,000	150,000	150,000	กองทุนกิจกรรมนิสิต 1.1.2	ร้อยละของผู้ที่ได้รับเลือกตั้งเข้าร่วมโครงการ 90	กิจการนิสิต
57	โครงการเตรียมความพร้อมและนิเทศการฝึกงาน	40,000	ไตรมาส 1-4	40,000	40,000	40,000	40,000	กองทุนกิจกรรมนิสิต 1.1.2	ร้อยละของนิสิตที่ต้องไปฝึกงานเข้าร่วมโครงการ 80	กิจการนิสิต, ทุกภาควิชา
58	โครงการศึกษาดูงานผู้นำนิสิตและฝ่าย	1,000,000	ไตรมาส 3	1,000,000	1,000,000	1,000,000	1,000,000	กองทุนกิจกรรมนิสิต 1.1.2	ความพึงพอใจของ	กิจการนิสิต, นิสิต

ลำดับที่	กิจกรรม/งาน/โครงการ	จำนวนเงิน	ระยะเวลา	ปีงบประมาณ				หมวดเงิน	ตัวชี้วัด	ผู้รับผิดชอบโครงการ
				56	57	58	59			
	กิจการนิสิตเพื่อความเป็นสากล								ผู้เข้าร่วมโครงการ 80	
<b>ประเด็นยุทธศาสตร์ : พัฒนางานวิจัย บริการวิชาการและการเรียนการสอนที่สอดคล้องกับภูมิภาคตะวันออกเฉียงใต้</b>										
<b>กลยุทธ์ : ส่งเสริมการตีพิมพ์งานวิจัยในวารสารระดับชาติและนานาชาติ</b>										
59	โครงการจัดทำเอกสารและฐานข้อมูลในการเผยแพร่ผลงานที่ได้จากการวิเคราะห์สังเคราะห์ ผู้สภารณชน (วารสาร)	400,000	ไตรมาส 1-4	400,000	400,000	400,000	400,000	กองทุนเพื่อการศึกษา 2.1	จำนวนวารสารที่ตีพิมพ์ปีละ 3 เล่ม	งานห้องสมุดและวารสาร
<b>กลยุทธ์ : ส่งเสริมการจัดทำบริการวิชาการที่มีความต่อเนื่อง</b>										
60	โครงการส่งเสริมและให้ความรู้ด้านประชาธิปไตยกับชุมชน	30,000	ไตรมาส 2-3	30,000	30,000	30,000	30,000	กองทุนบริการวิชาการ 1.1.1	ร้อยละของความพึงพอใจของกลุ่มเป้าหมายที่ได้รับบริการ 75	กิจการนิสิต, หน่วยสอนไออาร์พีซี
61	โครงการเสริมสร้างความเข้มแข็งให้กับชุมชน	100,000	ไตรมาส 3	100,000	100,000	100,000	100,000	กองทุนบริการวิชาการ 1.1.1	ร้อยละของความพึงพอใจของกลุ่มเป้าหมายที่ได้รับบริการ 75	กิจการนิสิต, งานวิจัย, ทุกภาควิชา
<b>กลยุทธ์ : พัฒนาการจัดการเรียนการสอนที่ตอบสนองต่อความต้องการของผู้ใช้บัณฑิต</b>										
62	โครงการสำรวจความพึงพอใจของผู้ใช้บัณฑิต	300,000	ไตรมาส 3-4	300,000	300,000	300,000	300,000	กองทุนวิจัย 1.1.1	ระดับความพึงพอใจของผู้ใช้บัณฑิตไม่ต่ำกว่า 3.5	งานวิจัย, ทุกภาควิชา
63	โครงการวิจัยประเมินหลักสูตร	100,000	ไตรมาส 3-4	100,000	500,000	100,000	100,000	กองทุนวิจัย	ร้อยละของหลักสูตรที่ได้รับการประเมิน 100	งานวิจัย, ทุกภาควิชา
<b>กลยุทธ์ : สร้างงานวิจัยที่สอดคล้องกับความต้องการของสังคม</b>										

ลำดับที่	กิจกรรม/งาน/โครงการ	จำนวนเงิน	ระยะเวลา	ปีงบประมาณ				หมวดเงิน	ตัวชี้วัด	ผู้รับผิดชอบโครงการ
				56	57	58	59			
64	โครงการวิจัยที่สอดคล้องกับความต้องการของสังคม	300,000	ไตรมาส 1-4	300,000	300,000	300,000	300,000	กองทุนวิจัย 1.1.1	โครงการที่สอดคล้องกับความต้องการของชุมชน 1 โครงการ	งานวิจัย, ทุกภาควิชา
<b>กลยุทธ์ :ส่งเสริมเทคนิคการเรียนการสอนที่เน้นผู้เรียนเป็นสำคัญ</b>										
65	โครงการเวทีวิชาการ"เศรษฐศาสตร์การเมืองและการบริหารจัดการครั้งที่2"	300,000	ไตรมาส 3-4	300,000	300,000	300,000	300,000	กองทุนวิจัย 1.1.4	ร้อยละของผู้เข้าร่วมโครงการ 80	ภาควิชารัฐศาสตร์, หลักสูตรเศรษฐศาสตร์การเมือง
66	โครงการติดตามผลและแลกเปลี่ยนเรียนรู้เพื่อการจัดการการเรียนการสอนโดยเน้นผู้เรียนเป็นสำคัญ	50,000	ไตรมาส 3	50,000	50,000	50,000	50,000	กองทุนเพื่อการศึกษา 3.1.4	ร้อยละของผู้เข้าร่วมโครงการ 80	งานวิชาการ, งานประกันคุณภาพการศึกษา, ทุกภาควิชา
<b>กลยุทธ์ :สร้างโครงการบริการวิชาการที่ตอบสนองความต้องการของสังคม</b>										
67	โครงการเสริมสร้างความเข้มแข็งให้กับชุมชน(โครงการร่วมกับกลยุทธ์ส่งเสริมการจัดทำบริการวิชาการที่มีความต่อเนื่อง)									
<b>กลยุทธ์ :กระบวนการสร้างงานวิจัย บริการวิชาการ</b>										
68	หนังสือเอกสารสำหรับการค้นคว้าวิจัย	1,000,000	ไตรมาส 1-4	1,000,000	2,000,000	1,000,000	1,000,000	กองทุนวิจัย 1.1.6	ความพึงพอใจของผู้ใช้บริการห้องสมุด	งานห้องสมุดและวารสาร
69	โครงการสำรวจความต้องการของชุมชนในภาคตะวันออกเฉียง	300,000	ไตรมาส 1-4	300,000	300,000	300,000	300,000	กองทุนวิจัย 1.1.1	จำนวนโครงการที่จัดตามความต้องการของชุมชนอย่างน้อย 1 โครงการ	งานวิจัย, ทุกภาควิชา

ลำดับที่	กิจกรรม/งาน/โครงการ	จำนวนเงิน	ระยะเวลา	ปีงบประมาณ				หมวดเงิน	ตัวชี้วัด	ผู้รับผิดชอบโครงการ
				56	57	58	59			
กลยุทธ์ :บุคลากรมีสมรรถนะทางวิชาการสูง										
70	โครงการพัฒนาการนำเสนอบทความวิจัยในระดับนานาชาติ	100,000	ไตรมาส 1-4	100,000	100,000	100,000	100,000	กองทุนวิจัย 1.1.3	ร้อยละของความพึงพอใจของผู้เข้าร่วมโครงการ 80	งานวิจัย
71	โครงการทุนอุดหนุนการวิจัยสำหรับคณาจารย์และบุคลากร	8,000,000	ไตรมาส 1-4	8,000,000	8,000,000	8,000,000	8,000,000	กองทุนวิจัย 1.1.1	ร้อยละของจำนวนโครงการวิจัยที่ได้รับทุนเพิ่มขึ้น 10	งานวิจัย
72	ทุนส่งเสริมการวิจัยสำหรับนิสิตระดับบัณฑิตศึกษา	1,000,000	ไตรมาส 1-4	1,000,000	1,000,000	1,000,000	1,000,000	กองทุนกิจกรรมนิสิต 1.1.1 (บัณฑิตศึกษา)	ความพึงพอใจของนิสิตระดับบัณฑิตศึกษาที่เข้าร่วมโครงการ 80	งานบัณฑิตศึกษา
73	โครงการอบรมเชิงปฏิบัติการ"สถิติเพื่อการวิจัย"	100,000	ไตรมาส 1-4	100,000	100,000	100,000	100,000	กองทุนวิจัย 1.1.3	ร้อยละของผู้เข้าร่วมโครงการ 80	งานวิจัย, ทุกภาควิชา
74	โครงการอบรมเชิงปฏิบัติการ"การวิจัยเชิงคุณภาพ"	50,000	ไตรมาส 1-4	50,000	50,000	50,000	50,000	กองทุนวิจัย 1.1.3	ร้อยละของผู้เข้าร่วมโครงการ 80	งานวิจัย, ทุกภาควิชา
75	โครงการอบรมสัมมนา"สร้างงานวิจัยที่ดีได้อย่างไร"	50,000	ไตรมาส 1-4	50,000	50,000	50,000	50,000	กองทุนวิจัย 1.1.3	ร้อยละของผู้เข้าร่วมโครงการ 80	งานวิจัย, ทุกภาควิชา
76	โครงการอบรมเชิงปฏิบัติการ"เทคนิคและวิธีการในการเขียนบทความวิชาการและบทความวิจัยอย่างมืออาชีพ"	50,000	ไตรมาส 1-4	50,000	50,000	50,000	50,000	กองทุนวิจัย 1.1.3	ร้อยละของผู้เข้าร่วมโครงการ 80	งานวิจัย, ทุกภาควิชา
77	ทุนอุดหนุนการผลิตผลงานทางวิชาการสำหรับคณาจารย์	1,000,000	ไตรมาส 1-4	1,000,000	1,000,000	1,000,000	1,000,000	กองทุนวิจัย 1.1.2	ร้อยละของจำนวนทุนที่ได้รับการอนุมัติเพิ่มขึ้น 10	งานวิจัย
78	โครงการส่งเสริมผู้มีความรู้ความสามารถพิเศษเพื่อเป็นนักวิจัย	200,000	ไตรมาส 1-4	200,000				กองทุนพัฒนาบุคลากร 2.1.3	จำนวนผู้รับทุน 2 ทุน	งานวิจัย



ลำดับที่	กิจกรรม/งาน/โครงการ	จำนวนเงิน	ระยะเวลา	ปีงบประมาณ				หมวดเงิน	ตัวชี้วัด	ผู้รับผิดชอบโครงการ
				56	57	58	59			
<b>ประเด็นยุทธศาสตร์ : ส่งเสริมทำนุบำรุงศิลปวัฒนธรรม</b>										
<b>กลยุทธ์ : ส่งเสริมการทำนุบำรุงศิลปวัฒนธรรมต่อเนื่อง</b>										
79	โครงการไหว้ครูและบายศรีสู่ขวัญ	120,000	ไตรมาส 3	120,000	120,000	120,000	120,000	กองทุนกิจกรรมนิสิต 1.1.2	ร้อยละของผู้เข้าร่วมโครงการ 80	กิจการนิสิต, ทุกภาควิชา, ทุกหน่วยสอน, นิสิต
80	โครงการถวายเทียนพรรษา	40,000	ไตรมาส 4	40,000	40,000	40,000	40,000	กองทุนกิจกรรมนิสิต 1.1.2	ร้อยละของกลุ่มเป้าหมายที่เข้าร่วมโครงการ 80	กิจการนิสิต, หน่วยสอนไออาร์พีซี
81	โครงการประเพณีวันสงกรานต์	100,000	ไตรมาส 3	100,000	100,000	100,000	100,000	กองทุนทำนุบำรุงฯ 1.1.1	ร้อยละของผู้เข้าร่วมโครงการ 80	สำนักงานคณบดี, ทุกภาควิชา, ทุกหน่วยสอน, นิสิต, ศิษย์เก่า, ตัวแทนชุมชน
<b>กลยุทธ์ : รณรงค์ส่งเสริมการเข้าร่วมกิจกรรมทำนุบำรุงศิลปวัฒนธรรม</b>										
82	โครงการประชาสัมพันธ์การเข้าร่วมกิจกรรมทำนุบำรุงศิลปวัฒนธรรม	0	ไตรมาส 1-4	-	-	-	-	กองทุนเพื่อการศึกษา 2.1	บุคลากรเข้าร่วมโครงการทำนุบำรุงศิลปวัฒนธรรมตามเป้าหมาย	งานประชาสัมพันธ์
<b>กลยุทธ์ : พัฒนาระบบและกลไกการอนุรักษ์และทำนุบำรุงศิลปะและวัฒนธรรม</b>										
83	แต่งตั้งคณะกรรมการทำนุบำรุงศิลปวัฒนธรรม	0	ไตรมาส 1	-	-	-	-	-	จำนวนคำสั่งแต่งตั้งคณะกรรมการทำนุฯ 1 คำสั่ง	งานบุคคล
<b>กลยุทธ์ : บุคลากรร่วมอนุรักษ์และทำนุบำรุงศิลปวัฒนธรรม</b>										
84	โครงการส่งเสริมการใส่ผ้าไทยหรือเสื้อลาย	35,000	ไตรมาส 3	35,000	35,000	35,000	35,000	กองทุนทำนุบำรุงฯ 1.1.1	ร้อยละของบุคลากร	คณะกรรมการทำนุ

ลำดับที่	กิจกรรม/งาน/โครงการ	จำนวนเงิน	ระยะเวลา	ปีงบประมาณ				หมวดเงิน	ตัวชี้วัด	ผู้รับผิดชอบโครงการ
				56	57	58	59			
	ไทย								ที่ใส่ผ้าไทยตามช่วงเวลาที่กำหนด 80	บำรุงศิลปวัฒนธรรม
<b>ประเด็นยุทธศาสตร์ : สนับสนุนเป็นคณะ E-Politic และ E-Law</b>										
<b>กลยุทธ์ : พัฒนาระบบการปฏิบัติงานไปสู่ E-Politic และ E-Law</b>										
85	โครงการพัฒนาระบบสารสนเทศเพื่อการตัดสินใจตามพันธกิจของคณะ	150,000	ไตรมาส 3-4	150,000				กองทุนสินทรัพย์ถาวร 2.1.1	ร้อยละของความพึงพอใจของผู้ใช้งานระบบ 80	งานระบบสารสนเทศ
<b>กลยุทธ์ : เสริมสร้างการมีส่วนร่วมของบุคลากรในการพัฒนาระบบสารสนเทศ</b>										
86	โครงการประเมินการใช้ IT ของบุคลากรและนิสิต	50,000	ไตรมาส 3-4	50,000	50,000	50,000	50,000	กองทุนวิจัย 1.1.1	ร้อยละของความพึงพอใจของผู้ใช้ IT	งานระบบสารสนเทศ
<b>กลยุทธ์ : พัฒนาระบบสารสนเทศและเครือข่ายเพื่อสนับสนุนการปฏิบัติงานตามมาตรฐาน</b>										
87	โครงการพัฒนาศักยภาพและพื้นที่การเข้าถึงสื่ออิเล็กทรอนิกส์	300,000	ไตรมาส 3-4	300,000				กองทุนสินทรัพย์ถาวร 2.1.1	ร้อยละของความพึงพอใจของผู้เข้าใช้เครือข่าย 80	งานระบบสารสนเทศ
<b>กลยุทธ์ : พัฒนาทักษะการใช้เทคโนโลยีสารสนเทศในการปฏิบัติงานของบุคลากรและอาจารย์</b>										
88	โครงการอบรมการใช้โปรแกรม e-learning เพื่อเพิ่มศักยภาพการเรียนการสอน	100,000	ไตรมาส 3-4	100,000				กองทุนพัฒนาบุคลากร 2.1.1	ร้อยละของผู้เข้าร่วมโครงการตามเป้าหมาย 80	งานวิชาการ, งานระบบสารสนเทศ
<b>กลยุทธ์ : เพิ่มสมรรถนะของเทคโนโลยีให้เหมาะสม</b>										
89	โครงการอบรมการใช้คอมพิวเตอร์เพื่อสนับสนุนการทำงานวิจัย	50,000	ไตรมาส 2	50,000	50,000	50,000	50,000	กองทุนวิจัย 1.1.3	ร้อยละของผู้เข้าร่วมโครงการตามเป้าหมาย 80	งานวิจัย, งานระบบสารสนเทศ
<b>ประเด็นยุทธศาสตร์ : เร่งรัดการปรับปรุงและพัฒนากระบวนการบริหารงานของคณะฯ ให้มีคุณภาพ</b>										

ลำดับที่	กิจกรรม/งาน/โครงการ	จำนวนเงิน	ระยะเวลา	ปีงบประมาณ				หมวดเงิน	ตัวชี้วัด	ผู้รับผิดชอบโครงการ
				56	57	58	59			
<b>กลยุทธ์ :พัฒนาระบบการบริหารงานที่มีประสิทธิภาพ</b>										
90	โครงการเสวนาทบทวนแผนยุทธศาสตร์คณะรัฐศาสตร์และนิติศาสตร์	70,000	ไตรมาส 1	70,000				กองทุนเพื่อการศึกษา 3.1.7	ร่างแผนยุทธศาสตร์ปี 2556-2559 จำนวน 1 ฉบับ	งานนโยบายและแผน
91	โครงการเสวนาจัดทำแผนปฏิบัติการประจำปี	180,000	ไตรมาส 1	180,000	200,000	200,000	200,000	กองทุนพัฒนาบุคลากร 2.1.1	แผนปฏิบัติการประจำปี 2556 จำนวน 1 ฉบับ	งานนโยบายและแผน
92	โครงการถ่ายทอดแผนยุทธศาสตร์และแผนปฏิบัติการประจำปี	50,000	ไตรมาส 1	50,000	50,000	50,000	50,000	กองทุนพัฒนาบุคลากร 2.1.1	ร้อยละของกลุ่มเป้าหมายที่ได้รับการถ่ายทอด 80	งานนโยบายและแผน
93	โครงการมุ่งสู่วัฒนธรรมแห่งการให้บริการ	250,000	ไตรมาส 2-3	250,000	250,000			กองทุนพัฒนาบุคลากร 2.1.1	ร้อยละของบุคลากรสายสนับสนุนที่เข้าร่วม 90	รองคณบดี, หัวหน้าสำนักงาน, ทุกภาควิชา
<b>กลยุทธ์ :สร้างการมีส่วนร่วมระหว่างบุคลากร และผู้มีส่วนได้ส่วนเสีย</b>										
94	โครงการกล่อมสำรวจความพึงพอใจของผู้รับบริการ	20,000	ไตรมาส 2	20,000				กองทุนสินทรัพย์ถาวร 2.1.1	ร้อยละของส่วนงานย่อยที่มีกล่องประเมินผลและกล่องรับความคิดเห็น 90	สำนักงานคณบดี
<b>กลยุทธ์ :พัฒนากระบวนการบริหารจัดการที่มีประสิทธิภาพ</b>										
95	โครงการมุ่งสู่ระบบสำนักงานอัตโนมัติ	300,000	ไตรมาส 1-4	200,000	300,000	300,000	300,000	กองทุนสินทรัพย์ถาวร 2.1.1	ระบบสำนักงานอัตโนมัติที่พัฒนาขึ้นอย่างน้อย 1 ระบบ	รองคณบดี, สำนักงานคณบดี, งานระบบสารสนเทศ

ลำดับที่	กิจกรรม/งาน/โครงการ	จำนวนเงิน	ระยะเวลา	ปีงบประมาณ				หมวดเงิน	ตัวชี้วัด	ผู้รับผิดชอบโครงการ
				56	57	58	59			
96	โครงการประกวดความคิดสร้างสรรค์และลดขั้นตอนการปฏิบัติงาน	200,000	ไตรมาส 1-4	200,000	200,000	200,000	200,000	กองทุนพัฒนาบุคลากร 2.1.1	บุคลากรมีส่วนร่วมร้อยละ 80	รองคณบดี, สำนักงานคณบดี, ทุกภาควิชา
97	โครงการสร้างคู่มือการปฏิบัติงานที่มีมาตรฐาน	200,000	ไตรมาส 1-4	200,000				กองทุนวิจัย 1.1.1	ส่วนงานย่อยมีคู่มือการปฏิบัติงานที่ได้มาตรฐานร้อยละ 90	รองคณบดี, สำนักงานคณบดี, ทุกภาควิชา
98	โครงการการวิเคราะห์งาน	50,000	ไตรมาส 1-4	50,000				กองทุนวิจัย 1.1.1	เอกสารการวิเคราะห์งานจำนวน 1 เล่ม	รองคณบดี, สำนักงานคณบดี, ทุกภาควิชา
99	โครงการสัมมนาเตรียมความพร้อมสู่การเป็นคณะนิติศาสตร์	300,000	ไตรมาส 2-3	300,000				กองทุนพัฒนาบุคลากร 2.1.1	มีโครงการจัดตั้งคณะนิติศาสตร์ 1 โครงการ	ภาควิชานิติศาสตร์
100	โครงการพัฒนาส่งเสริมจรรยาบรรณคณาจารย์และบุคลากรสายสนับสนุน	50,000	ไตรมาส 1-4	50,000	50,000	50,000	50,000	กองทุนพัฒนาบุคลากร 2.1.1	บุคลากรมีความตระหนักในจรรยาบรรณเพิ่มขึ้น	รองคณบดี, สำนักงานคณบดี, ทุกภาควิชา
<b>กลยุทธ์ :เสริมสร้างสมรรถนะบุคลากร</b>										
101	โครงการองค์การแห่งความสุข	100,000	ไตรมาส 1-4	100,000	100,000	100,000	100,000	กองทุนสินทรัพย์ถาวร 2.1.2	ร้อยละของความสุขพอใจของผู้รับบริการ 80	สำนักงานคณบดี
102	โครงการอบรมการเขียนโครงการและการเบิกจ่าย	50,000	ไตรมาส 1-4	50,000	50,000	50,000	50,000	กองทุนพัฒนาบุคลากร 2.1.1	มีบุคลากรสอนงาน (coach) ประจำส่วนงานย่อยครบทุกส่วนงานย่อย	สำนักงานคณบดี
103	โครงการฝึกอบรมภายในหน่วยงาน	500,000	ไตรมาส 1-4	500,000	500,000	500,000	500,000	กองทุนพัฒนาบุคลากร 2.1.1	บุคลากรร้อยละ 90	รองคณบดี,

ลำดับที่	กิจกรรม/งาน/โครงการ	จำนวนเงิน	ระยะเวลา	ปีงบประมาณ				หมวดเงิน	ตัวชี้วัด	ผู้รับผิดชอบโครงการ
				56	57	58	59			
									เข้าร่วมโครงการฝึกอบรมภายในหน่วยงานอย่างน้อย 1 course	สำนักงานคณบดี
104	โครงการส่งเสริมบุคลากรให้ร่วมฝึกอบรมหลักสูตรภายนอกหน่วยงาน	500,000	ไตรมาส 1-4	500,000	500,000	500,000	500,000	กองทุนพัฒนาบุคลากร 1.1	บุคลากรร้อยละ 90 เข้าร่วมโครงการฝึกอบรมภายในหน่วยงานอย่างน้อย 1 หลักสูตร	รองคณบดี, งานบุคคล
105	โครงการอบรมเชิงปฏิบัติการการเพิ่ม-ลดรายวิชาออนไลน์	12,000	ไตรมาส 1	12,000	12,000	12,000	12,000	กองทุนพัฒนาบุคลากร 2.1.1	ร้อยละของบุคลากรกลุ่มเป้าหมายที่เข้าร่วมโครงการ 80	งานวิชาการ
106	โครงการสัมมนาบุคลากร	500,000	ไตรมาส 3-4	500,000	500,000	500,000	500,000	กองทุนพัฒนาบุคลากร 2.1.1	ร้อยละของบุคลากรกลุ่มเป้าหมายที่เข้าร่วมโครงการ 80	งานนโยบายและแผน, สำนักงานคณบดี

## สรุปประมาณการงบประมาณ

งบประมาณ	2556	2557	2558	2559
กองทุนเพื่อการศึกษา	3,240,000	2,770,000	2,770,000	2,770,000
กองทุนกิจกรรมนิสิต	5,552,800	5,895,000	5,640,000	5,640,000
กองทุนกิจกรรมนิสิต (บัณฑิต)	5,090,000	4,890,000	4,890,000	4,890,000
กองทุนทำนุฯ	135,000	135,000	135,000	135,000
กองทุนบริการวิชาการ	130,000	130,000	130,000	130,000
กองทุนพัฒนาบุคลากร	12,452,000	14,372,000	14,622,000	15,122,000
กองทุนวิจัย	13,400,000	14,550,000	13,150,000	13,150,000
กองทุนสินทรัพย์ถาวร	770,000	400,000	400,000	400,000
รวม	40,769,800	43,142,000	41,737,000	42,237,000